

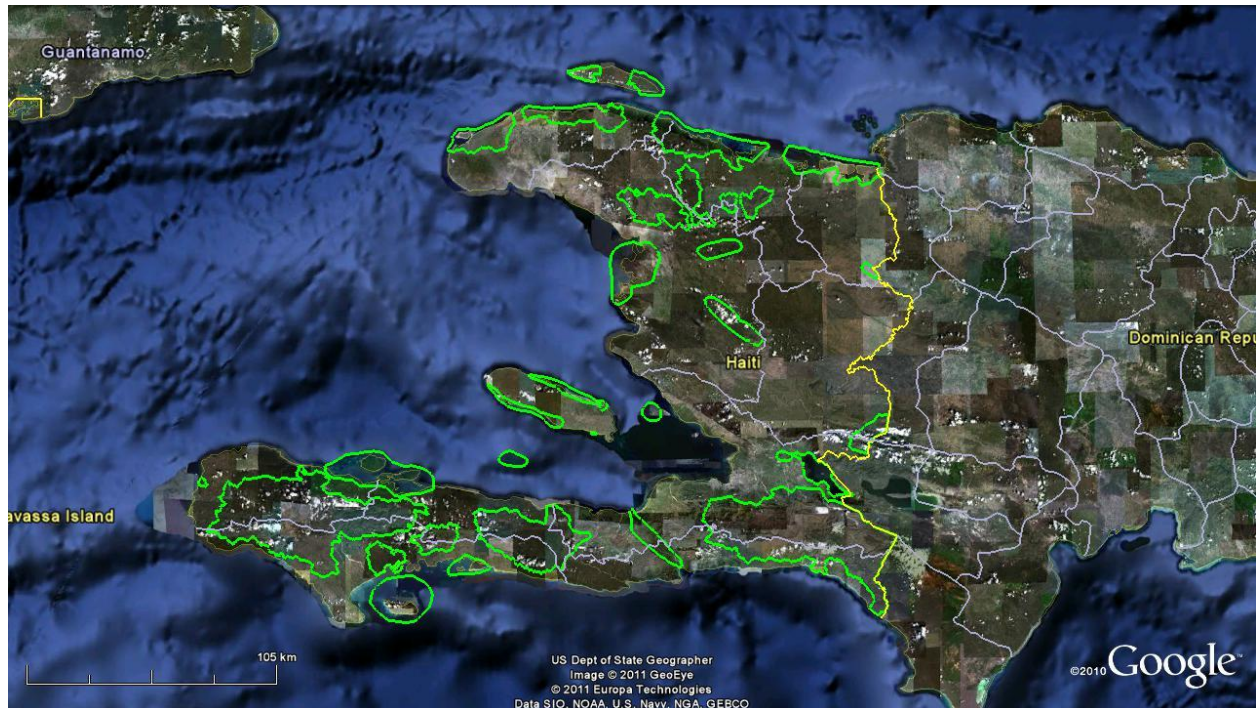


**CRITICAL ECOSYSTEM
PARTNERSHIP FUND**



ZON KLE POU BIYODIVÈSITE AN AYITI

DESANM 2011



REMÈSIMAN

Etid sa a ki idantifye ak dekri Zòn Kle pou Biyodivèsite (ZKB) an Ayiti pa ta kapab fèt san èd plizyè òganizasyon ak moun ki travay ladan yo: Fon Patenarya pou Ekosistèm Kritik (Critical Ecosystem Partnership Fund, CEPF) bay sipò finansyè gras a yon don avèk BirdLife International ; Sosyete Audubon Ayiti ak Rezo Ekolo bay finansman pou etid la fèt; FoProBim, Reef Check ak DAI bay sipò pou idantifye ZKB bò lanmè ak andedan lanmè yo; PSU bay enfòmasyon sou distribisyon espès anfibyen ak reptil ki menase yo; Sistèm Nasyonal Zòn Pwoteje ki nan Ministè Anviwònman e ki resevwa lajan PNUD e GEF, bay done ki pèmèt yo rantre ZKB yo nan kategori zòn pwoteje yo ki deja egziste ak KZB ki prevwa pou rantre nan rezo a. Moun ki ekri dokiman sa a voye anpil mèsaj bay Marguerite Blemur pou tradiksyon li te fè an kreyòl.

ABREJE

AZE	Alyans pou Zewo Disparisyon (AZD)
CEPF	Fon Patenarya pou Ecosistèm Kritik (FPEK)
DAI	Devlopman Altènatif Inc.
FoProBim	Fondasyon pou Proteksyon Biyodivèsite nan Lanmè
GEF	Global Environment Facility
IBA	Zòn Enpòtan pou Zwazo (ZEZ)
IPA	Zòn Enpòtan pou Plant (ZEP)
IUCN	Inyon Entènasyonal pou Konsèvasyon Lanati (IEKL)
KBA	Zòn Kle pou Biyodivèsite (ZKB)
PNUD	Pwogram Nasyonzini pou Devlopman (PND)
PSU	Inivèsite Leta Pensilvani (ILP)
UICN	Inyon Entènasyonal pou Konsèvasyon Lanati (IEKN)
UNDP	Pwogram Nasyonzini pou Devlopman (PND)
ZCB	Zòn Kle pou Biyodivèsite (ZKB)
ZICO	Zòn Enpòtan pou Konsèvasyon Zwazo (ZEZ)
ZIP	Zòn Enpòtan pou Plant (ZEP)

Tab Matiyè

	Page No.
Remèsiman, Abreje	ii
Entwodiksyon	1
ZKB an Ayiti	1
Seleksyon ZKB Yo	3
Fich Done Teknik	4
Rezime	5
Referans	6
Zon Kle pou Biodivèsite an Ayiti – Prèmye Pati	8
Zon Kle pou Biodivèsite an Ayiti – Dezyèm Pati	27
Anèks 1. Espès menase ki nan zòn kle pou biyodivèsite an Ayiti	41
Anèks 2. Espès menase ki sou Lis Wouj UICN nan ki pa parèt nan ZKB yo.	45
Anèks 3. Espès ki merite yon atansyon espesyal ki nan ZKB an Ayiti.	46

ZON KLE POU BIYODIVESITE AN AYITI

JOEL C. TIMYAN

ENTWODIKSYON

Zòn Kle pou Biyodivèsite (ZKB) se zòn enpòtan sou plan entènasyonal ki jwe yon wòl enpòtan nan konsèvasyon divèsite biyolojik (Eken et al, 2004; Langhammer et al, 2007). - Yon ekip òganizasyon entènasyonal, nasyonal ak rejional ki travay nan kesyon konsèvasyon¹ te devlope konsèp ZKB sa a pou fikse ki zòn ki ta dwe pwoteje an premye paske yo frajil e paske popilasyon bèt ak plant ki viv ladan yo espesyal. ZKB yo sèvi kòm yon pwèn depa pou planifikasyon nan konsèvasyon o nivo peyizaj nan yon peyi. Nan sans sa a, ZKB yo reprezante zòn kritik pou kenbe espès an danje yo sou plan mondyal oswa rejyonal. Yo ka genyen ladan yo zòn pwoteje ak zòn ki pa pwoteje ki tout kalite tout gwo espès ki chwazi sitou sou baz done yo rekonèt nan nivo entènasyonal, ak sou kritè pou diferan gwoup taksonomik yo, tankou Lis Wouj UICN nan, Zòn Enpòtan pou Konsèvasyon Zwazo (ZICO) ke BirdLife International etabli, Zòn Enpòtan pou Plant (ZIP) ke PlantLife International etabli, sit ke Alyans pou Zewo Disparisyon (AZE/AZD) etabli, ak anpil lòt ankò. Yo idantifye apeprè 20.000 ZKB sou tout latè nan plis pase 200 peyi (Langhammer et al., 2007).

Pami kritè yo rekonèt jeneralman pou chwazi ZKB yo: 1) Youn oswa plis espès ki an danje sou plan mondyal ; 2) Youn oswa plis espès andemik ke yo jwenn nan sit-la oswa nan rejyon an sèlman ; 3) Gwo konsantrasyon yon espès nan kote sa a; ak 4) Egzanp siyifikatif sou plan mondyal abita tip ak regwoupman espès yo pa jwenn lòt kote (Langhammer et al, 2007).

ZKB yo se yon zouti enpòtan ki pèmèt konpile pwofil peyi yo, kenbe baz done biyolojik yo, ak prezante done teknik ak syantifik bay otorite k'ap deside yo, moun k'ap fè rechèch yo, planifikatè yo, espesyalis nan amajman teritwa ak kominote lokal yo. Done yo kapab itilize pou entegre priyorite konsèvasyon ak anviwònman nan devlopman ekonomik peyi Dayiti. Yo kòmanse konvèsasyon nan nivo nasyonal ak konsyantizasyon piblik la sou kesyon eritaj natirèl peyi a ki pa ka ranplase e ke sosyete a riske pèdi si pa gen okenn mezi ki pran pou konsève yo.

ZKB an Ayiti

Idantifikasyon ZKB an Ayiti te kòmanse nan lane 2009 ak yon konsiltasyon ekspè lokal ki te dirije pa BirdLife International. Sepandan, kèk Zòn Enpòtan pou Konsèvasyon Zwazo (ZICO) te deja idantifye an Ayiti anvan peryòd sa a (Bird Life, 2008, ZICO) e yo te sèvi baz pou kreye rezo ZKB ki fòme kounye a.

Yo te idantifye yon premye gwoup 17 ZKB ki reprezante majorite espès ki viv atè ki menase e ki sou Lis Wouj UICN nan. Kòm rezilta, yo ekri yon premye dokiman an 2009, yo revize li an 2011 pou klarifye baz syantifik ZKB yo epi entegre yo nan Sistèm Nasyonal Zòn Pwoteje, sou otorite PNUD ak Ministè Anviwònman (PNUD, 2011). Nou ta dwe remake Ayiti se peyi ki gen mwens kantite zòn pwoteje nan tout peyi nan Karayib la. Yo bay souvan 6% kòm chif pou zòn pwoteje yo, men an reyalyte sèlman 0,3% ka konsidere kòm kote ki jwenn kèk pwoteksyon (Victor, 1997).

¹ Inyon Entanasyon pou Konsèvasyon Lanati (IEKL), BirdLife International, Plantlife International, Conservation International, Critical Ecosystem Partnership Fund e plis pase 100 òganizasyon sosyete sivil ak konsèvasyon nasyonal ak rejional.

Lè nou byen egzamine 17 ZKB ki te chwazi okòmansman an, li devwale feblès ak iregilarite, sa ki fè li nesèsè pou ogmante kantite ZKB yo ak redefini limit zòn yo, pou pi byen montre kote gwoup taksonomik ki menase e ki pa ka ranplase yo ye. Nou te konsidere tou ogmantasyon kompleksite ZKB yo pa rapò a ZICO yo, epi nou te konsidere diferan echèl nan espas yo, nivo divèsite byolojik oswa jan zòn natirèl yo separe youn ak lòt. Se konsa yo te fè plizyè ZKB ki te baze sèlman sou non yo te ba yo kòm ZICO fè yon sèl, oswa agrandi yo. Pou egzamp, yo fè ZICO Twou Kayiman ak ZICO Lak Azweyi fè yon sèl ZKB (Tablo 1). Malgre li posib pou yon ZKB parèt tankou yon antite fòmèl, tankou yon Pak Nasyonal oswa yon Zòn Pwoteje, sitiasyon an Ayiti a pa ase devlope pou sa genyen yon valè pratik. ZKB yo an Ayiti se plis zòn kote gen yon gwo konsantrasyon espès ki an danje nan nivo mondyal oswa rejyonal, epesyalman espès yo jwenn an Ayiti sèlman.

Tablo 1. Rezime rapò ant ZKB ak ZICO yo (BirdLife, 2008). ZICO yo reprezante ant parantèz.

ZKB ki genyen ZICO	ZKB ki pa genyen ZICO	ZKB yo pwopoze
Massif de la Hotte (Aux Bec-Croisés, Bois Musicien)	Cavaillon, Cayemites-Baradères, Côtes du Nord, Chaines des Cahos, Dame Marie, Dépression de Jacmel, Dubedou – Morne Balance, Fond des Nègres – L’Etang Miragoâne, Ile à Vache, Ile de la Tortue Ouest, La Gonâve – Côte Sud, La Gonâve – Côte Nord, Le Delta de l’Artibonite, Madicaque, Môle Saint Nicolas, Morne Bailly, Nan L’Etat, Neiba d’Haïti, Pic Tête Boeuf, Picmi, Plaisance, Port-de-Paix, Saint Michel de l’Atalaye-Morne Basile.	Arcadins, Banc de Rochelois
Massif de la Selle (Aux Cornichons, Aux Diablotins)		
Lac Azuéli-Trou Caïman (Lac Azuéli, Trou Caïman)		
Citadelle-Grottes Dondon (Les Todiers)		
Ile de la Tortue Est (Coquillage – Pointe Est, Les Grottes)		
Lagons du Nord-Est (Lagons-aux-Boeufs)		

Fwa sa a yo te mete sou lis zòn an Ayiti yo pa t’janm konsidere nan premye papye a, tankou zòn enpòtan nan lanmè ak bò lanmè, ladan gen plizyè zile satelit ak tout Plato Santral nèt. ZKB sa a prezante nan yon seksyon apa nan rapò sa a pou mete aksan sou nesèsite pou fè plis analiz pou satisfè kritè seleksyon difisil, tankou nan ka zòn nan lanmè yo (Bass et al, 2010). Malgre an jeneral ZKB plis fèt pou espès ki viv atè, nou te chwazi ZKB nan lanmè yo paske yo gen valè sou plan divèsite biyolojik, epi paske li posib pou yo genyen ladan yo omwen yon espès ki menase sou plan rejyonal osinon mondyal. Popilasyon yo ta rive nan yon nivo ki ta ka konsidere kòm enpòtan (Carpenter et al.,2008). Nan anpil ka, resif koray ak sistèm mang yo te deja fè pati de ZKB yo te agrandi pou mete ladan ekosistèm nan lanmè yo.

Fig 1 montre 31 ZKB yo idantifye ak prezante ak plis detay ki bay pi ba a. Al gade nan Anèks 1 pou espès ki menase yo jwenn nan ZKB yo.



Fig 1. Kat Dayiti ki montre ZKB yo (poligòn vèt).

SELEKSYON ZKB YO

Nou te jwenn dènye lis espès ki sou Lis Wouj UICN nan baz done UICN genyen sou Ayiti a (UICN, 2011). Gwoup espès ki an danje sa yo ³ te sèvi kòm baz pou idantifye ZKB yo an Ayiti (Anèks 1). Nan ka fanmi Magnoliaceae, yo sèvi avèk Lis Wouj UICN ak SSC Global Tree Specialist Group (Cicuzza et al., 2007) te pibliye a, malgre espès ayisyen yo pat nan lis Wouj UICN nan.

ZKB yo koresponn ak zòn nan peyi a kote gen gwo konsantrasyon espès yo ki an danje, ki limite anpil fwa nan kote espesifik an Ayiti. Yo pa mete nan ZKB yo espès ki ta kapab klase kòm espès ki menase, men ke UICN konsidere kòm "Pa gen ase Done". Nan kèk ka, yo make prezans yo nan yon ZKB an patikilye, espesyalman si gen menm kalite espès yo ki konsidere kòm menase. Anplis de sa, yo make kèk espès andemik enpòtan UICN pat' janm evalye, si genyen done syantifik ki montre yo menase (Anèks 3). Yo te korije erè yo te jwenn nan baz done UICN nan pou montre chanjman nan varyasyon yo konnen, nan non espès yo, oswa chanjman nan kondisyon ki nan lis Wouj la depi 2009. Pou egzanp, Lis Wouj UICN nan pa rekonèt popilasyon *Cyclura ricordii* yo te jwenn nan AnsaPit nan Sidès Ayiti (Rupp & Accimé, 2011). Yo pa rekonèt non plis kondisyon *Eleutherodactylus asporostegus* ki andemik an Ayiti, e ke yo te separe de *Eleutherodactylus ruthae* (Hedge et al., 2008). Nan menm sans la, gen *E. displasium* ki te separe de *E. wetmorei*. Nan chak ka, rezilta chanjman klasifikasyon te diminye espas natirèl kote nou jwenn espès la, kidonk nou sipoze nouvo espès la menase menm jan ak paran li.

Plizyè espès ki an danje sou lis ZKB yo ta dwe konsidere kòm kandida pou yo mete yo sou lis la, depi yo ta detèmine limit pou popilasyon yo rive oswa kritè ofisyèl pou Ayiti. Se ta ka plizyè espès nan lanme ak dlo dous tankou tòti lanmè ak kristase.

³ Men kòman yo klase espès menase yo : *An Gwo Danje pou Disparèt* (CR), *An Danje* (EN) w byen *Frajil* (VU). Yo pa konsidere espès ki sou Lis Wouj UICN nan e ki klase kòm *Prèske Menase* (NT), *Pa twò gen pwoblèm* (LC), *Pa gen ase done* (DD) epi *Pa Evalwe* (NE).

Yo te mete tou nan analiz sa a anfibyen yo ke « Amphibian Specialist Group » (www.amphibians.org) ap evalye apre konferans sou evalyasyon Ark ak UICN te òganize Santo Domingo nan mwa mas 2011. Kòm rezilta evalyasyon yo mennen kounye a, yo te retire nan lis la de (2) nan senk espès anfibyen ki sou lis ZKB yo (Tablo 2). Twa espès (*Hypsiboas heilprini*, *Osteopilus pulchrilineatus* ak *O. vastus*) kontinye parèt sou lis ZKB yo paske yo konsidere kòm espès ki an danje an Ayiti. Yo kenbe nan menm kondisyon UICN te bay an 2004, lòt espès anfibyen y'ap egzamine kounye a jouk piblikasyon evalyasyon UICN nan an 2011.

Tablo 2. Sitirasyon espès anfibyen dapre evalwasyon UICN an 2011.

Espès	Kondisyon an 2004	Kondisyon pwopoze pou 2011
<i>Eleutherodactylus pictissimus</i> Cochran, 1935	VU	NT
<i>Hypsiboas heilprini</i> Noble, 1923	VU	LC ^a
<i>Peltophryne guentheri</i> Cochran, 1941	VU	NT
<i>Osteopilus pulchrilineatus</i> Cope, 1869	EN	LC ^a
<i>Osteopilus vastus</i> Cope, 1871	EN	LC ^a
^a Kòm kondisyon abita nan zòn natirèl kote espès yo ye (kalite sous yo diminye, mwens forè kote yo pa manyen, abita yo pi depatcha), gen chans pou kondisyon espès menase UICN te ba yo rete menm jan an 2011 (Powell & Inchaustegui, pèr. comm.). Kidonk, yo chwazi kondisyon ZKB yo te ye an 2004 jouk evalyasyon UICN nan fini.		

Konesans sou distribisyon espès ki an danje sou Lis Wouj la te byen analize pou fè rapò sa a. Yo sèvi ak baz done entènasyonal yo. Pou plant yo, yo te konsilte koleksyon espesimen ki an Ayiti (EHH), Eta Florid (FLAS), Estokòlm (S), Nouyòk (NY), Missouri (MO), nan Santo Domingo (JBSD) ak Washington DC (US). Pou vètebre yo, nou te egzamine baz done GBIF la ak lòt baz done enpòtan ki nan pi gwo mize yo Ozetazini. Nan anpil ka, se lokalite tip la sèlman yo te konnen pou espès la. Menm si yo mete li nan yon ZKB, sa pa konfime nan ki eta popilasyon an ye. Sepandan, yo adopte apwòch sa a plis pou prekosyon epi sitou paske manke etid sou teren an pou bay done ki ta di le kontrè.

Plizyè espès ki nan lis pou Ayiti nan lis Wouj UICN nan an 2011 pat nan ZKB yo (Anèks 2). Nan espès sa yo gen yon leza, *Sphaerodactylus williamsi*, ke yo jwenn toupre ZKB Delta Latibonit lan ; malfini mouchè (*Buteo ridgwayi*) ak Lamatin Antiy (*Trichechus manatus*) ki siman te disparèt nan zòn natirèl yo an Ayiti ; ak plizyè espès nan mitan lanmè nou pa konnen si yo egziste an Ayiti paske pa gen ase done pou sa.

Nou reyalize ZKB yo genyen espès ki pi andanje toujou pase sa ki te evalye yo depi Lis Wouj UICN nan te fèt, patikilyèman akòz tèlman gen anpil fanmi plant ak bèt ki pa t'evalye. Plizyè nan gwoup taksonomik sa yo montre yon pousantaj andemizm relativman wo an Ayiti. Genyen plizyè kalite plant nan fanmi tankou Asteraceae, Cactaceae, Melastomataceae, Myrtaceae, Orchidaceae, Rubiaceae, Sabiaceae, Solanaceae ak Urticaceae; nan fanmi pwason tankou Poeciliinae, ak nan anpil fanmi envètebre (tankou ensèk yo) nou pa twò konnen. Yo chwazi yon kantite gwoup taksonomik sa yo pou chak ZKB kote yo panse li ta posib pou yo ta la (Anèks 3).

FICH DONE TEKNIK

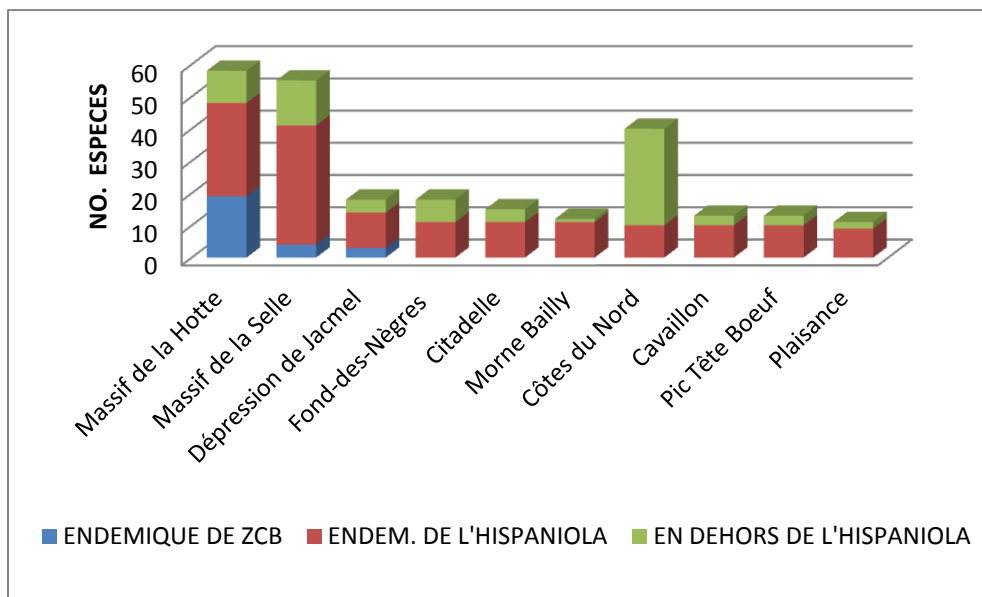
Yon Fich Done Teknik te prepare pou chak ZKB ki gen done sou pwofil chak sit. Nan kategori done ki pi enpòtan yo nou ka site: enfòmasyon debaz, divèsite biyolojik ak kondisyon sit yo ye kounye a, menas yo, apwòch konsèvasyon yo itilize pou kounye a, nouvo metòd konsèvasyon ak gouvènans, istwa ak kapasite, konesans detaye sou ekoloji a, remèsiman, referans ak enfòmasyon an plis ki nesèsè.

Aprè yo fin analize ak finalize enfòmasyon yo, y'ap rantrè fich done teknik sa yo nan Baz Done Mondyal la sou Biyodivèsite pou yo distribye bay moun k'a fè rechèch yo, manadyè yo, planifikatè yo, ak moun k'ap pran desizyon yo.

REZIME

31 ZKB an Ayiti yo kouvri 9.340 kilomèt kare (Km²) – ki reprezante apeprè yon tyè tè peyi a. Kantite tè yo estime pou ZKB yo gen ladan zòn enpòtan ekosistèm nan lanmè ke yo jeneralman pa mete nan 27.750 km² chif yo konn bay souvan pou Ayiti. ZKB yo varye anpil nan gwosè, sòti nan ZKB ki pi piti nan Picmi, (1,6 km²), ale nan de pi gwo yo, Masif La Wòt (1.981 km²) ak Masif La Sèl (1.934 km²).

Nan Figi 2 yo montre ZKB ki pi enpòtan yo nan sans kantite espès ki menase e ki andemik kit se nan ZKB a kit se nan zile Ispanyola a.

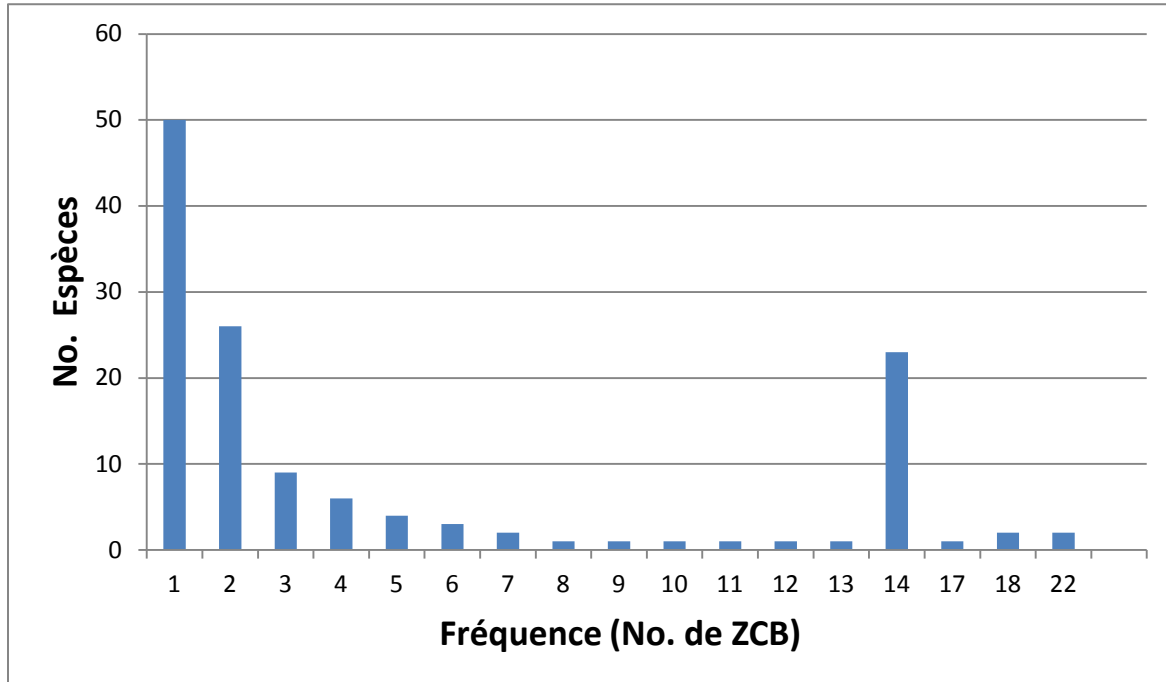


Figi 2. ZKB ki genyen pi plis espès andemik.

Masif La Wòt la se ZKB ki genyen pi plis espès, apre se Masif La Sèl la. Sepandan, Masif La Wòt la se li ki premye si yo konsidere kantite espès ke w pa jwenn lòt kote. ZKB ki nan Kot Nò a se youn nan 14 ZKB yo ki genyen espès nan lanmè ki menase ki pa andemik nan zile a (li an vèt) kont espès terès andemik (ki an wouj).

ZKB terès yo varye anpil nan kantite espès ak frekans chak espès parèt nan ZKB yo. Gen plizyè rezon pou sa: 1) istwa jewolojik konplike zile a, ak enfliyans li sou fason espès yo distribye ak varye nan espas ki esplikè byojeografi espès yo, 2) Gen yon gwoup espès ki domine espas la (egzanp, *Eleutherodactylus*) ki fè kantite espès ki menase yo pa egal ego, epi 3) Gen anpil varyasyon nan andemizm espès yo (sètadi espas natirèl kote nou jwenn espès la). ZKB yo nan "Zile Sid" ki se Masif La Wòt ak Masif La Sèl genyen plis pase 60% nan espès ki menase yo, byen ke se sèlman 20% tè peyi Dayiti yo reprezante. Nan sans andemizm, 34% nan espès menase yo andemik an Ayiti e 63% espès menase yo andemik nan zile Ispanyola. Nan plizyè ka, espès andemik yo manifeste nan zòn ki trè limite e se yon sèl ZKB ki reprezante yo.

Apeprè 45% espès terès yo reprezante pa yon sèl ZKB an Ayiti (50 pami 111 gwoup taksonomik ki te chwazi). Kidonk, pifò espès yo reprezante nan omwens 2 ZKB. Figi 3 rezime frekans reprezantasyon espès yo nan ZKB yo. Pik la nan 14 ZKB akòz nou te mete tout espès nan lanmè ki andanje yo nan ZKB yo, zòn bò lanmè yo ladan tou.



Figi 3. Reprezantasyon espès ki menase yo an Ayiti.

ZKB yo genyen 14 zòn ekosistèm maren tankou èstiyè, resif koray ak mang yo ki pa te nan lis orijinal ZKB yo. Yo pwopoze de (2) nan ZKB sa yo (Akaden ak Bank Wochlwa) kòm ZKB byen ke yo manke espès terès ki menase. Yo te mete ZKB sa yo sou lis akòz enpòtans divèsite biyolojik ki menase nan sistèm sa yo. Sepandan, nou rekonèt metodoloji pou detèmine ZKB nan lanmè yo ap devlope toujou pou pifò espès yo, kidonk yo ta dwe konsidere li avèk anpil prekosyon, sitou lè y’ap pale de mank done syantifik sou limit popilasyon yo.

REFERANS

Bass, D., P. Anderson and N. De Silva. 2010. Applying thresholds to identify key biodiversity areas for marine turtles in Melanesia. *Animal Conservation* 14 (1): 1-11.

BirdLife International. 2008. *Important Bird Areas in the Caribbean: Key Sites for Conservation*. BirdLife Conservation Series 15, Cambridge, UK. 348 p.

Carpenter, K. E., M. Abrar, G. Aeby, R. B. Aronson, S. Banks, A. Bruckner, A. Chiriboga, J. Cortès, J. C. Delbeek, L. DeVantier, G. J. Edgar, A. J. Edwards, D. Fenner, H. M. Guzmán, B. W. Hoeksema, G. Hodgson, O. Johan, W. Y. Licuanan, S. R. Livingstone, E. R. Lovell, J. A. Moore, D. O. Obura, D. Ochavillo, B. A. Polidoro, W. F. Precht, M. C. Quibilan, C. Reboton, Z. T. Richards, A. D. Rogers, J. Sanciangco, A. Sheppard, C. Sheppard, J. Smith, S. Stuart, E. Turak, J. E. N. Veron, C. Wallace, E.

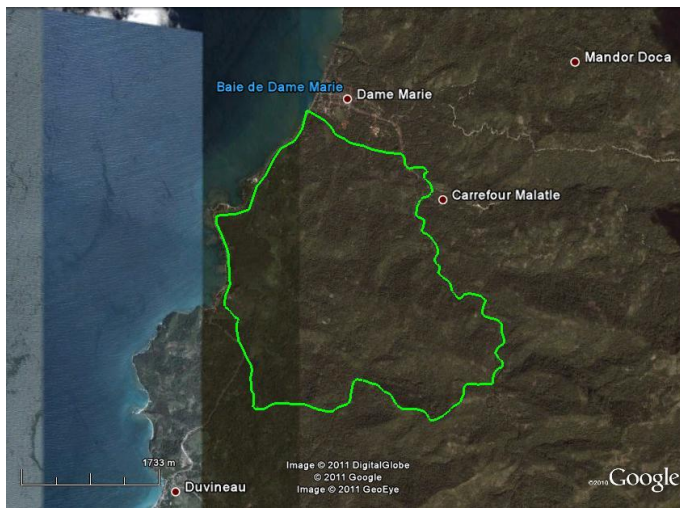
- Weil & E. Wood. 2008. One-third of reef-building corals face elevated extinction risk from climate change and local impacts. *Science* 321: 560-563.
- Cicuzza, D., A. Newton and S. Oldfield. 2007. *Red List of Magnoliaceae*. Flora & Fauna International, Cambridge, UK. 52 p.
- Eken, G., L. Bennun, T. M. Brooks, W. Darwall, L. D. Fishpool, M. Foster, D. Knox, P. Langhammer, P. Matiku, E. Radford, P. Salaman, W. Sechrest, M. L. Smith, S. Spector & A. Tordoff. 2004. Key biodiversity areas as site conservation targets. *Bioscience* 54: 1110-1118.
- Hedges, S. B., W. E. Duellman & M. P. Heinicke. 2008. New World direct-developing frogs (Anura: Terrarana): Molecular phylogeny, classification, biogeography, and conservation. *Zootaxa* 1737. Magnolia Press, Auckland. 182 pp.
- IUCN. 2011. *IUCN Red List of Threatened Species. Version 2011.1*. <http://www.iucnredlist.org>.
- Langhammer, P. F., M. I. Bakarr, L. A. Bennun, T. M. Brooks, R. P. Clay, W. Darwall, N. De Silva, G. J. Edgar, G. Eken, L. D. Fishpool, G. A. da Fonseca, M. N. Foster, D. H. Knox, P. Matiku, E. A. Radford, A. S. Rodrigues, P. Salaman, W. Sechrest & A. W. Tordoff. 2007. *Identification and Gap Analysis of Key Biodiversity Areas: Targets for Comprehensive Protected Area Systems*. IUCN, Gland, Switzerland. IUCN World Commission on Protected Areas: Best Practice Protected Areas Guidelines Series No. 15. 116 p.
- Rupp, E. and M. Accimé. 2011. Discovery of Ricord's Iguana (*Cyclura ricordii*) in Haiti. *IRCF Reptiles & Amphibians* 18(3) : 148-153.
- UNDP. 2011. Establishing a financially sustainable National Protected Areas System. Document PIMS No. 4150 (ATLAS Project ID No. 00070685), UNDP-GEF & Ministry of Environment, Port-au-Prince. 76 p.
- Victor, J. A. 1997. Le cadre légale et institutionnel des aires protégées en Haiti, pp. 38-56. In: *Haiti dans le Dernier Carré*. Actes du Colloque sur la Gestion des Aires Protégées et le Financement de la Conservation de la Biodiversité en Haiti (28 février 1997, Xaragua). CFET, Port-au-Prince. 251 p.

ZON KLE POU BIYODIVÈSITE AN AYITI – PRÈMYE PATI

Nan premye pati a genyen tout 17 ZKB yo te chwazi okòmansman 2009 nan yon konferans ki te reyini òganizasyon pou konsèvasyon ak ekspè byolojis an Ayiti. Yo te pote kèk chanjan nan ZKB yo ak lis espès yo an 2011.

Nan dezyèm pati a genyen tout 14 ZKB yo te chwazi an 2011 pou prepare dokiman sa a apre yon revizyon nan kondisyon yo sou plan konsèvasyon nan Lis Wouj UICN nan 2011, ak distribisyon yo an Ayiti.

1. Damari (18° 33' N, -74° 25' W)



Bèt ak plant ki andanje nan ZKB *Damari an*. CR=Andanje kritik, gwo risk pou disparèt EN= An Danje, VU=Frajil dapre Lis Wouj UICN nan.

KLAS	ESPÈS	KONDISYON
ANFIBYEN	<i>Eleutherodactylus caribe</i> Hedges & Thomas, 1992	CR
	<i>Eleutherodactylus heminota</i> Shreve & Williams, 1963	EN
	<i>Eleutherodactylus paulsoni</i> Schwartz, 1964	CR
	<i>Hypsiboas heilprini</i> Noble, 1923	VU
	<i>Osteopilus pulchrilineatus</i> Cope, 1869	EN
REPTIL	<i>Anolis haetianus</i> Garman, 1887	EN
KRISTASE	<i>Epilobocera haytensis</i> Rathbun, 1893	VU
PYE BWA	<i>Cedrela odorata</i> L.	VU
	<i>Huerteia cubensis</i> Griseb.	VU

Espès andemik: Gen plizyè espès pwason vivipa nan jan *Limia*, ki gen ladan *L. dominicensis*, *L. meloanogaster*, *L. melanotata*, *L. nigrofasciata* et *L. tridens*, kòm espès andemik nan dlo dous ak dlo somat nan zile Ispanyola. UICN pa t'evalye espès sa yo. Gen Kat-je Tèt Gri (*Phaenicophilus poliocephalus*), sèl zwazo ki andemik an Ayiti, ki prezan nan ZKB sa a. *Eleutherodactylus displasius* (Schwartz, 1973) parèt sou lis la kòm «Pa gen ase done» men ta ka konsidere kòm « An Danje » si yo aplike menm kritè yo itilize pou *E. wetmorei* ki vin separe kòm yon lòt espès (Hedges et al., 2008). Gen Kopepod Koulè Vyolet la, *Mastigodiptomus purpureus* Marsh, 1907 (VU), nan sistèm dlo dous an Ayiti, men limit zòn kote li ye a pa twò klè.

2. Masif La Wòt (18° 25' N, -74° 01' W)

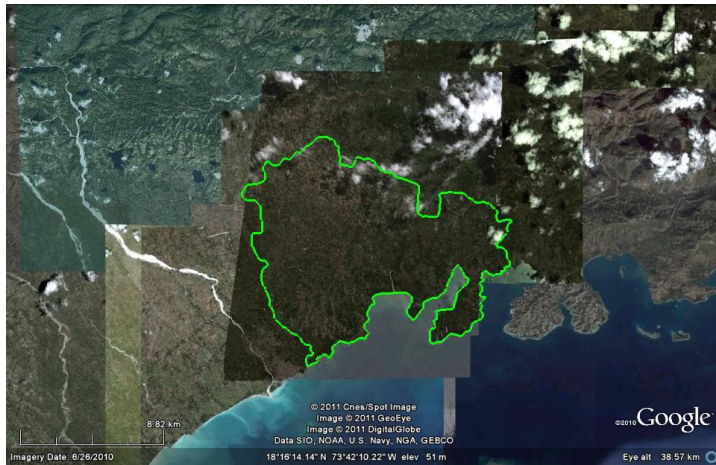


Bèt ak plant ki andanje nan ZKB *Masif La Wòt la*. CR=Andanje kritik, gwo risk pou disparèt EN= An Danje, VU=Frakil dapre Lis Wouj UICN nan.

KLAS	ESPÈS	KONDISYON
ANFIBYEN	<i>Eleutherodactylus amadeus</i> Hedges, Thomas & Franz, 1987	CR
	<i>Eleutherodactylus aporostegus</i> Schwartz, 1965	EN
	<i>Eleutherodactylus apostates</i> Schwartz, 1973	CR
	<i>Eleutherodactylus audanti</i> Cochran, 1934	EN
	<i>Eleutherodactylus bakeri</i> Cochran, 1935	CR
	<i>Eleutherodactylus brevirostris</i> Shreve, 1936	CR
	<i>Eleutherodactylus chlorophenax</i> Schwartz, 1976	CR
	<i>Eleutherodactylus corona</i> Hedges & Thomas, 1992	CR
	<i>Eleutherodactylus counouspeus</i> Schwartz, 1964	EN
	<i>Eleutherodactylus dolomedes</i> Hedges & Thomas, 1992	CR
	<i>Eleutherodactylus eunaster</i> Schwartz, 1973	CR
	<i>Eleutherodactylus glandulifer</i> Cochran, 1935	CR
	<i>Eleutherodactylus glaphycompus</i> Schwartz, 1973	EN
	<i>Eleutherodactylus heminota</i> Shreve & Williams, 1963	EN
	<i>Eleutherodactylus lamprotes</i> Schwartz, 1973	CR
	<i>Eleutherodactylus nortoni</i> Schwartz, 1976	CR
	<i>Eleutherodactylus oxyrhincus</i> Dumeril & Bibron, 1841	CR
	<i>Eleutherodactylus parapelates</i> Hedges & Thomas, 1987	CR
	<i>Eleutherodactylus paulsoni</i> Schwartz, 1964	CR
	<i>Eleutherodactylus sciagraphus</i> Schwartz, 1973	CR
	<i>Eleutherodactylus semipalmatus</i> Shreve, 1936	CR
	<i>Eleutherodactylus thorectes</i> Hedges, 1988	CR
	<i>Eleutherodactylus ventrilineatus</i> Shreve, 1936	CR
<i>Eleutherodactylus wetmorei</i> Cochran, 1932	VU	
<i>Hypsiboas heilprini</i> Noble, 1923	VU	
<i>Osteopilus pulchrilineatus</i> Cope, 1869	EN	
<i>Osteopilus vastus</i> Cope, 1871	EN	
ZWAZO	<i>Amazona ventralis</i> Müller, 1776	VU
	<i>Aratinga chloroptera</i> Souancé, 1856	VU
	<i>Calyptophilus frugivorus</i> Cory, 1883	VU
	<i>Catharus bicknelli</i> Ridgway, 1882	VU
	<i>Corvus leucognaphalus</i> Daudin, 1800	VU
	<i>Loxia megalplaga</i> Riley, 1916	EN
	<i>Pterodroma hasitata</i> Kuhl, 1820	EN

KLAS	ESPÈS	KONDISYON
	<i>Tachycineta euchrysea</i> Gosse, 1847	VU
	<i>Xenoligea montana</i> Chapman, 1917	VU
PYE BWA	<i>Attalea crassipatha</i> (Mart.) Burret	CR
	<i>Calyptrogenia ekmanii</i> (Urb.) Burret	VU
	<i>Cedrela odorata</i> L.	VU
	<i>Cleyera bolleana</i> (O.C. Schmidt) Kobuski	VU
	<i>Cleyera vaccinioides</i> (O.C. Schmidt) Kobuski	VU
	<i>Guaiacum officinale</i> L.	EN
	<i>Guaiacum sanctum</i> L.	EN
	<i>Guarea sphenophylla</i> Urban	VU
	<i>Magnolia ekmanii</i> Urb.	EN
	<i>Micropholis polita</i> (Griseb.) Pierre ssp. <i>hotteana</i> Judd	VU
	<i>Nectandra caudatoacuminata</i> O.C. Schmidt*	CR
	<i>Nectandra pulchra</i> Ekm. & O.C. Schmidt	CR
	<i>Picrasma excelsa</i> (Sw.) Planch.	VU
	<i>Podocarpus aristulatus</i> Parl.	VU
	<i>Stenostomum radiatum</i> subsp. <i>haitiensis</i> (Borhidi) Borhidi	VU
REPTIL	<i>Anolis haetianus</i> Garman, 1887	EN
	<i>Anolis koopmani</i> Rand, 1961	EN
	<i>Typhlops hectus</i> Thomas, 1974	EN
KRISTASE	<i>Epilobocera haytensis</i> Rathbun, 1893	VU
MAMIFÈ	<i>Lasiurus minor</i> Miller, 1931	VU
	<i>Plagiodontia aedium</i> F. Cuvier, 1836	EN
	<i>Solenodon paradoxus</i> Brandt, 1833	EN
<p>Espès andemik: Gen Kat-je Tèt Gri (<i>Phaenicophilus poliocephalus</i>), sèl zwazo ki andemik an Ayiti, ki prezan nan ZKB sa a. <i>Eleutherodactylus displasius</i> (Schwartz, 1973) parèt sou lis la kòm «Pa gen ase done» men ta ka konsidere kòm « An Danje » si yo aplike menm kritè yo itilize pou E. <i>wetmorei</i> ki vin separe kòm yon lòt espès (Hedges et al., 2008). Gen Kopepod Koulè Vyolèt la, <i>Mastigodiptomus purpureus</i> Marsh, 1907 (VU), nan sistèm dlo dous an Ayiti, men limit zòn kote li ye a pa twò klè. Gen plizyè gwoup plant yo ki montre yon chif andemizm ki trè wo nan ZKB Masif La Wòt la. Pami yo nou jwenn : <i>Eupatorium</i>, <i>Mikania</i>, <i>Senecio</i> (Asteraceae); <i>Calycoonium</i>, <i>Mercranium</i>, <i>Meriania</i>, <i>Miconia</i>, <i>Sagrea</i> (Melastomataceae); <i>Eugenia</i> (Myrtaceae); <i>Psychotria</i> (Rubiaceae); <i>Meliosma</i> (Sabiaceae); <i>Cestrum</i>, <i>Solanum</i> (Solanaceae); <i>Lepanthes</i>, <i>Lepanthopsis</i>, <i>Specklinia</i>, <i>Stelis</i>, <i>Tomzania</i> (Orchidaceae), <i>Pilea</i> (Urticaceae). Yon pyebwa, <i>Chimarrhis ekmanii</i>, ak yon kalite òkide monotipik, <i>Tomzania</i>, andemik nan ZKB sa a. * Yo jwenn li sèlman nan lokalite tip la an 1928.</p>		

3. Kavayon (18° 16' N, -73° 42.5' W)

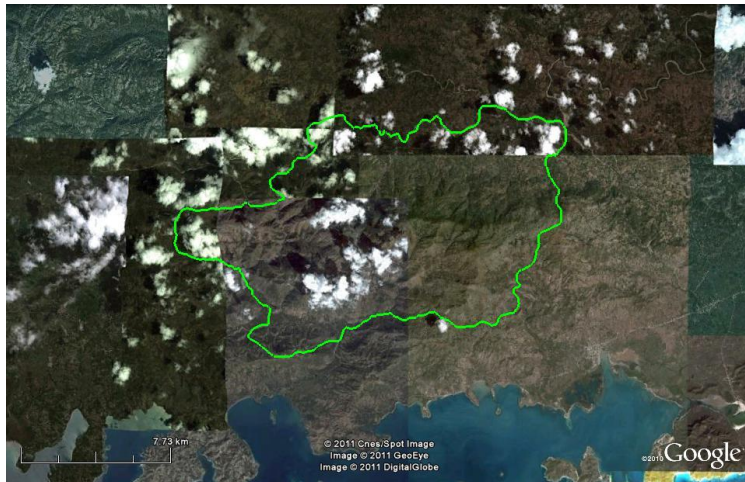


Bèt ak plant ki andanje nan ZKB *Kavayon an*. CR=Andanje kritik, gwo risk pou disparèt EN= An Danje, VU=Frajil dapre Lis Wouj UICN nan.

KLAS	ESPÈS	KONDISYON
ANFIBYEN	<i>Eleutherodactylus aporostegus</i> Schwartz, 1965	EN
	<i>Eleutherodactylus heminota</i> Shreve & Williams, 1963	EN
	<i>Eleutherodactylus paulsoni</i> Schwartz, 1964	CR
	<i>Eleutherodactylus wetmorei</i> Cochran, 1932	VU
	<i>Hypsiboas heilprini</i> Noble, 1923	VU
PYE BWA	<i>Osteopilus pulchrilineatus</i> Cope, 1869	EN
	<i>Attalea crassipatha</i> (Mart.) Burret	CR
	<i>Cedrela odorata</i> L.	VU
	<i>Guaiaacum officinale</i> L.	EN
KRISTASE	<i>Guaiaacum sanctum</i> L.	EN
	<i>Epilobocera haytensis</i> Rathbun, 1893	VU
REPTIL	<i>Trachemys decorata</i> Barbour & Carr, 1940	VU
	<i>Typhlops hectus</i> Thomas, 1974	EN

Espès andemik: Gen plizyè espès pwason vivipa nan jan *Limia*, ki gen ladan *L. dominicensis*, *L. meloanogaster*, *L. melanotata*, *L. nigrofasciata* et *L. tridens*, kòm espès andemik nan dlo dous ak dlo somat nan zile Ispanyola. UICN pa t'evalye espès sa yo. Gen Kat-je Tèt Gri (*Phaenicophilus poliocephalus*), sèl zwazo ki andemik an Ayiti, ki prezan nan ZKB sa a. Gen Kopepod Koulè Vyolet la, *Mastigodiptomus purpureus* Marsh, 1907 (VU), nan sistèm dlo dous an Ayiti, men limit zòn kote li ye a pa twò klè.

4. Pik Tèt Bèf (18° 20' N, -73° 30' W)



Bèt ak plant ki andanje nan ZKB *Pik Tèt Bèf la*. CR=Andanje kritik, gwo risk pou disparèt EN= An Danje, VU=Frajil dapre Lis Wouj IUCN nan.

KLAS	ESPÈS	KONDISYON
ANFIBYEN	<i>Eleutherodactylus aporostegus</i> Schwartz, 1965	EN
	<i>Eleutherodactylus glaphycompus</i> Schwartz, 1973	EN
	<i>Eleutherodactylus heminota</i> Shreve & Williams, 1963	EN
	<i>Eleutherodactylus paulsoni</i> Schwartz, 1964	CR
	<i>Eleutherodactylus wetmorei</i> Cochran, 1932	VU
	<i>Hypsiboas heilprini</i> Noble, 1923	VU
ZWAZO	<i>Corvus leucognaphalus</i> Daudin, 1800	VU
PYE BWA	<i>Attalea crassipatha</i> (Mart.) Burret	CR
	<i>Cedrela odorata</i> L.	VU
	<i>Guaiaacum officinale</i> L.	EN
	<i>Guaiaacum sanctum</i> L.	EN
KRISTASE	<i>Epilobocera haytensis</i> Rathbun, 1893	VU
REPTIL	<i>Typhlops hectus</i> Thomas, 1974	EN
<p>Espès andemik: Gen Kat-je Tèt Gri (<i>Phaenicophilus poliocephalus</i>), sèl zwazo ki andemik an Ayiti, ki prezan nan ZKB sa a. Gen Kopepod Koulè Vyolèt la, <i>Mastigodiptomus purpureus</i> Marsh, 1907 (VU), nan sistèm dlo dous an Ayiti, men limit zòn kote li ye a pa twò klè. Kalite pyebwa monotipik yo rele <i>Samuelsonia verrucosa</i> andemik nan ZKB sa a, e yo konnen li sèlman akòz echantiyon Ekman te kolekte an 1927.</p>		

5. Fondenèg – Letan Miwagwann (18° 20' N, -73° 07.5' W)

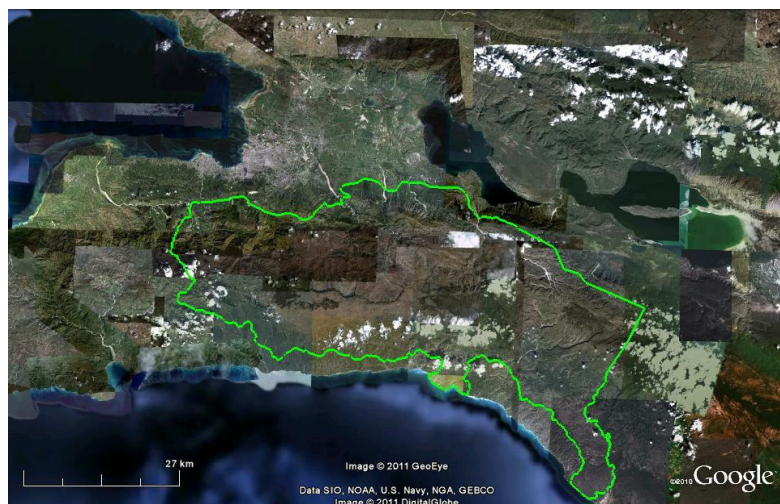


Bèt ak plant ki andanje nan ZKB *Fondenèg- Letan Miwagwann nan*. CR=Andanje kritik, gwo risk pou disparèt EN= An Danje, VU=Frajil dapre Lis Wouj UICN nan.

KLAS	ESPÈS	KONDISYON
ANFIBYEN	<i>Eleutherodactylus aporostegus</i> Schwartz, 1965	EN
	<i>Eleutherodactylus glaphycompus</i> Schwartz, 1973	EN
	<i>Eleutherodactylus heminota</i> Shreve & Williams, 1963	EN
	<i>Eleutherodactylus wetmorei</i> Cochran, 1932	VU
	<i>Hypsiboas heilprini</i> Noble, 1923	VU
PYE BWA	<i>Albizia berteriana</i> (DC.) Fawc. & Rendle	VU
	<i>Attalea crassispatha</i> (Mart.) Burret	CR
	<i>Calyptrogenia ekmanii</i> (Urb.) Burret	VU
	<i>Catalpa brevipes</i> Urban	VU
	<i>Cedrela odorata</i> L.	VU
	<i>Ekmanianthe longiflora</i> (Grisebach) Urban	EN
	<i>Guaiaacum officinale</i> L.	EN
	<i>Guaiaacum sanctum</i> L.	EN
	<i>Nectandra pulchra</i> Ekm. & O.C. Schmidt*	CR
	<i>Picrasma excelsa</i> (Sw.) Planch.	VU
KRISTASE	<i>Epilobocera haytensis</i> Rathbun, 1893	VU
REPTIL	<i>Typhlops capitulatus</i> Richmond, 1964	EN
	<i>Typhlops hectus</i> Thomas, 1974	EN

Espès andemik: Gen Kat-je Tèt Gri (*Phaenicoophilus poliocephalus*), sèl zwazo ki andemik an Ayiti, ki prezan nan ZKB sa a. Gen pliiyè espès pwason vivipa ki nan jan *Gambusia* et *Limia*, pami yo *Gambusia beebei*, *Limia fuscomaculata*, *L. garnieri*, *L. grossidens*, *L. immaculata*, *L. miragoanensis* et *L. ornata*, andemik nan Letan Miragwan. Lòt espès endemik nan zile Ispanyola a, ki gen ladan *L. dominicensis*, *L. melanogaster*, *L. melanonotata*, *L. nigrofasciata* ak *L. tridens*, ta kapab prezan nan Letan an tou. UICN pa t'evalye espès sa yo. UICN pa t'evalye jan palmye monotipik la ki rele *Zombia antillarum* byen ke popilasyon espès sa a ase frajil. Gen Kopepod Koulè Vyolèt la, *Mastigodiptomus purpureus* Marsh, 1907 (VU), prezan nan sistèm dlo dous an Ayiti, men limit zòn kote li ye a pa twò klè. * Yo jwenn li sèlman nan lokalite tip la toupre Miragoane nan lane 1927.

6. Masif La Sèl (18° 22.5' N, -72° 04.5' W)

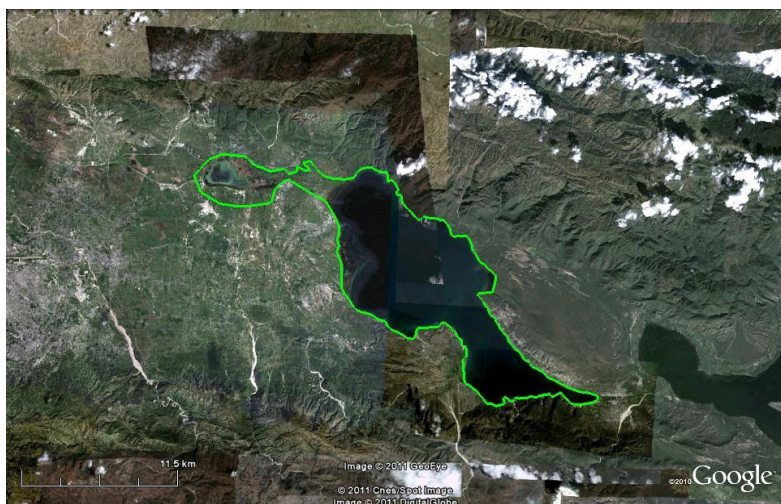


Bèt ak plant ki andanje nan ZKB *Masif La Sèl la*. CR=Andanje kritik, gwo risk pou disparèt EN= Andanje, VU=Frakil dapre Lis Wouj UICN nan.

CLASSE	ESPÈCE	STATUT
ANFIBYEN	<i>Eleutherodactylus alcoae</i> Schwartz, 1965	EN
	<i>Eleutherodactylus aporostegus</i> Schwartz, 1965	EN
	<i>Eleutherodactylus armstrongi</i> Noble & Hassler, 1933	EN
	<i>Eleutherodactylus audanti</i> Cochran, 1934	EN
	<i>Eleutherodactylus darlingtoni</i> Cochran, 1935	CR
	<i>Eleutherodactylus fowleri</i> Schwartz, 1973	CR
	<i>Eleutherodactylus furcyensis</i> Shreve & Williams, 1963	CR
	<i>Eleutherodactylus glanduliferoides</i> Shreve, 1936	CR
	<i>Eleutherodactylus heminota</i> Shreve & Williams, 1963	EN
	<i>Eleutherodactylus hypostenor</i> Schwartz, 1965	EN
	<i>Eleutherodactylus jugans</i> Cochran, 1937	CR
	<i>Eleutherodactylus leoncei</i> Shreve & Williams, 1963	CR
	<i>Eleutherodactylus nortoni</i> Schwartz, 1976	CR
	<i>Eleutherodactylus oxyrhyncus</i> Dumeril & Bibron, 1841	CR
	<i>Eleutherodactylus paulsoni</i> Schwartz, 1964	CR
	<i>Eleutherodactylus semipalmatus</i> Shreve, 1936	CR
	<i>Eleutherodactylus wetmorei</i> Cochran, 1932	VU
	<i>Hypsiboas heilprini</i> Noble, 1923	VU
<i>Osteopilus pulchrilineatus</i> Cope, 1869	EN	
<i>Osteopilus vastus</i> Cope, 1871	EN	
ZWAZO	<i>Amazona ventralis</i> Müller, 1776	VU
	<i>Aratinga chloroptera</i> Souancé, 1856	VU
	<i>Calyptophilus frugivorus</i> Cory, 1883	VU
	<i>Catharus bicknelli</i> Ridgway, 1882	VU
	<i>Coccyzus rufigularis</i> Hartlaub, 1852	EN
	<i>Corvus leucognaphalus</i> Daudin, 1800	VU
	<i>Loxia megalpaga</i> Riley, 1916	EN
	<i>Pterodroma hasitata</i> Kuhl, 1820	EN
	<i>Tachycineta euchrysea</i> Gosse, 1847	VU
	<i>Turdus swalesi</i> Wetmore, 1927	EN
	<i>Xenoligea montana</i> Chapman, 1917	VU
PYE BWA	<i>Cedrela odorata</i> L.	VU
	<i>Cleyera bolleana</i> (O.C. Schmidt) Kobuski	VU
	<i>Cleyera vaccinioides</i> (O.C. Schmidt) Kobuski	VU

CLASSE	ESPÈCE	STATUT
	<i>Ekmanianthe longiflora</i> (Grisebach) Urban	EN
	<i>Guaiacum officinale</i> L.	EN
	<i>Guaiacum sanctum</i> L.	EN
	<i>Juglans jamaicensis</i> C. DC.	VU
	<i>Juniperus gracilior</i> var. <i>ekmanii</i> (Florin) R. P. Adams	CR
	<i>Juniperus gracilior</i> var. <i>urbaniana</i> (Pilg. & Ekm.) R. P. Adams	EN
	<i>Mappia racemosa</i> Jacq.	VU
	<i>Picrasma excelsa</i> (Sw.) Planch.	VU
	<i>Podocarpus aristulatus</i> Parl.	VU
KRISTASE	<i>Epilobocera haytensis</i> Rathbun, 1893	VU
REPTIL	<i>Caretta caretta</i> L., 1758	EN
	<i>Chelonia mydas</i> L., 1758	EN
	<i>Cyclura cornuta</i> Bonnaterre, 1789	VU
	<i>Cyclura ricordi</i> Duméril & Bibron, 1837	CR
	<i>Dermochelys coriacea</i> Vandelli, 1761	CR
	<i>Eretmochelys imbricata</i> L. 1766	CR
	<i>Typhlops capitulatus</i> Richmond, 1964	EN
MAMIFÈ	<i>Lasiurus minor</i> Miller, 1931	VU
	<i>Plagiodontia aedium</i> F. Cuvier, 1836	EN
ENSÈK	<i>Battus zetides</i> Munroe, 1971	VU
	<i>Phyllostes ethelae</i> Christiansen, 1948	EN
<p>Espès andemik: <i>Coccothrinax ekmanii</i> andemik nan sid-ès Ayiti ak Barahona nan Sidwès Sen Domeng. Nou pa genyen anpil enfòmasyon sou sitirasyon espès sa a an Ayiti, men gen anpil chans pou li menase. Nan lis UICN nan <i>C. ekmanii</i> li klase kòm «Pa Gen Ase Done».</p> <p>Gen plizyè gwoup plant yo ki montre yon chif andemizm ki trè wo nan ZKB Masif La Wòt la. Pami yo nou jwenn : <i>Eupatorium</i>, <i>Mikania</i>, <i>Senecio</i> (Asteraceae); <i>Calycogonium</i>, <i>Mercurium</i>, <i>Meriania</i>, <i>Miconia</i>, <i>Sagrea</i> (Melastomataceae); <i>Eugenia</i> (Myrtaceae); <i>Psychotria</i> (Rubiaceae); <i>Meliosma</i> (Sabiaceae); <i>Cestrum</i>, <i>Solanum</i> (Solanaceae); <i>Lepanthes</i>, <i>Lepanthopsis</i>, <i>Specklinia</i>, <i>Steli</i> (Orchidaceae), <i>Pilea</i> (Urticaceae). Gen Kopepod Koulè Vyolet la, <i>Mastigodiptomus purpureus</i> Marsh, 1907 (VU), prezan nan sistèm dlo dous an Ayiti, men limit zòn kote li ye a pa twò klè.</p>		

7. Lak Azwe – Twou Kayman (18° 35' N, -72° 00' W)

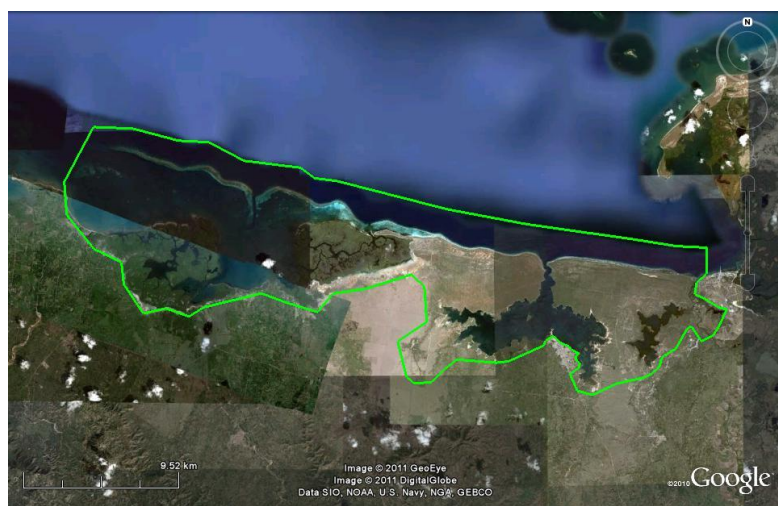


Bèt ak plant ki andanje nan ZKB *Lak Azwe – Twou Kayman nan*. CR=Andanje kritik, gwo risk pou disparèt EN= An Danje, VU=Frajil dapre Lis Wouj UICN nan.

KLAS	ESPÈS	KONDISYON
ZWAZO	<i>Amazona ventralis</i> Müller, 1776	VU
	<i>Aratinga chloroptera</i> Souancé, 1856	VU
	<i>Corvus leucognaphalus</i> Daudin, 1800	VU
	<i>Dendrocygna arborea</i> L., 1758	VU
PYE BWA	<i>Guaiacum officinale</i> L.	EN
	<i>Guaiacum sanctum</i> L.	EN
REPTIL	<i>Celestus curtissi</i> Grant, 1951	VU
	<i>Crocodylus acutus</i> Cuvier, 1807	VU
	<i>Cyclura cornuta</i> Bonnaterre, 1789	VU
	<i>Trachemys decorata</i> Barbour & Carr, 1940	VU
	<i>Typhlops capitulatus</i> Richmond, 1964	EN
PWASON	<i>Gambusia dominicensis</i> Regan, 1913	EN

Espès andemik: Gen plizyè espès pwason vivipa nan jan *Limia*, ki gen ladan *L. dominicensis*, *L. meloanogaster*, *L. melanotata*, *L. nigrofasciata* et *L. tridens*, kòm espès andemik nan dlo dous ak dlo somat nan zile Ispanyola. UICN pa t'evalye espès sa yo. Gen yon Kopepod Koulè Vyolet la, *Mastigodiptomus purpureus* Marsh, 1907 (VU), nan sistèm dlo dous an Ayiti, men limit zòn kote li ye a pa twò klè.

8. Lagon Nòdès (19° 42.5' N, -71° 55' W)

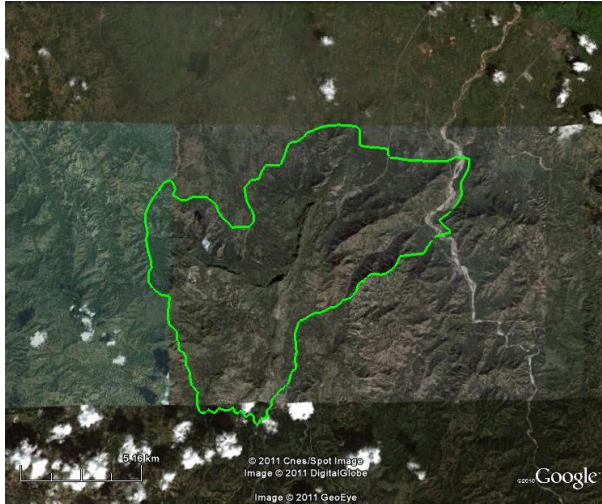


Bèt ak plant ki andanje nan ZKB *Lagon Nòdès la*. CR=Andanje kritik, gwo risk pou disparèt EN= An Danje, VU=Frakil dapre Lis Wouj UICN nan.

KLAS	ESPÈS	KONDISYON
ZWAZO	<i>Dendrocygna arborea</i> L., 1758	VU
PYE BWA	<i>Guaicum officinale</i> L.	EN
	<i>Guaicum sanctum</i> L.	EN
KRISTASE	<i>Epilobocera haytensis</i> Rathbun, 1893	VU
REPTIL	<i>Caretta caretta</i> L., 1758	EN
	<i>Chelonia mydas</i> L., 1758	EN
	<i>Crocodylus acutus</i> Cuvier, 1807	VU
	<i>Dermochelys coriacea</i> Vandelli, 1761	CR
	<i>Eretmochelys imbricata</i> L., 1766	CR
	<i>Balistes vetula</i> L., 1758	VU
PWASON	<i>Epinephelus striatus</i> Block, 1792	EN
	<i>Hippocampus erectus</i> Perry, 1810	VU
	<i>Hyporthodus flavolimbatu</i> s Poey, 1865	VU
	<i>Hyporthodus nigr</i> itus Holbrook, 1855	CR
	<i>Lachnolaimus maximus</i> Walbaum, 1792	VU
	<i>Lutjanus analis</i> Cuvier, 1828	VU
	<i>Lutjanus cyanopterus</i> Cuvier, 1828	VU
	<i>Mycteroperca interstitialis</i> Poey, 1865	VU
	<i>Thunnus obesus</i> Lowe, 1839	VU
	<i>Isurus oxyrinchus</i> Rafinesque, 1810	VU
KORAY	<i>Acropora cervicornis</i> Lamarck, 1816	CR
	<i>Acropora palmata</i> Lamarck, 1816	CR
	<i>Agaricia lamarcki</i> Edwards & Haime, 1851	VU
	<i>Dendrogyra cylindrus</i> Ehrenberg, 1834	VU
	<i>Dichocoenia stokesii</i> Edwards & Haime, 1848	VU
	<i>Montastraea annularis</i> complex ¹	VU
	<i>Mycetophyllia ferox</i> Well, 1973	VU
	<i>Oculina varicosa</i> Leseuer, 1821	VU
	<i>Oculina varicosa</i> Leseuer, 1821	VU

Espès andemik: Gen plizyè espès pwason vivipa nan jan *Limia*, ki gen ladan *L. dominicensis*, *L. meloanogaster*, *L. melanotata*, *L. nigrofasciata* et *L. tridens*, kòm espès andemik nan dlo dous ak dlo somat nan zile Ispanyola. UICN pa t'evalye espès sa yo. Gen yon Kopepod Koulè Vyolet la, *Mastigodiptomus purpureus* Marsh, 1907 (VU), nan sistèm dlo dous an Ayiti, men limit zòn kote li ye a pa twò klè. ¹ Gen ladan twa espès : *Montastraea annularis*, *M. faveolata* ak *M. franksi*.

9. *Sitadèl – Gwòt Dondon (19° 35' N, -72° 14' W)*

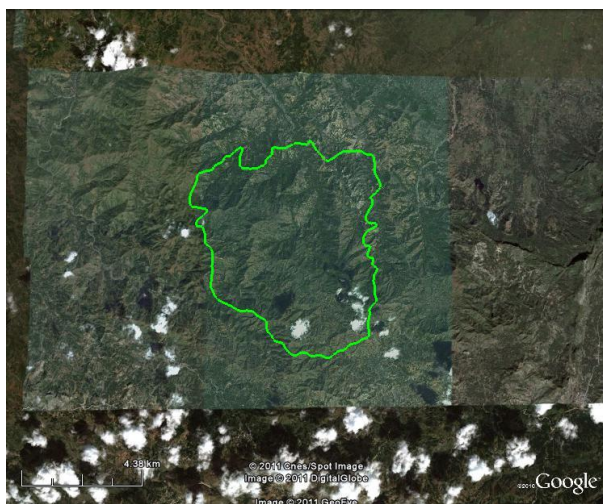


Bèt ak plant ki andanje nan ZKB *Sitadèl – Gwòt Dondon an*. CR=Andanje kritik, gwo risk pou disparèt
EN= An Danje, VU=Frajil dapre Lis Wouj UICN nan.

KLAS	ESPÈS	KONDISYON
ANFIBYEN	<i>Eleutherodactylus poolei</i> Cochran, 1938	CR
	<i>Eleutherodactylus schmidtii</i> Schwartz, 1923	CR
	<i>Eleutherodactylus sommeri</i> Schwartz, 1977	EN
	<i>Hypsiboas heilprini</i> Noble, 1923	VU
	<i>Osteopilus pulchilineatus</i> Cope, 1869	EN
	<i>Osteopilus vastus</i> Cope, 1871	EN
ZWAZO	<i>Amazona ventralis</i> Müller, 1776	VU
	<i>Aratinga chloroptera</i> Souancé, 1856	VU
	<i>Corvus leucognaphalus</i> Daudin, 1800	VU
PYE BWA	<i>Cedrela odorata</i> L.	VU
	<i>Cinnamomum triplinerve</i> (Ruiz & Pav.) Kosterm.	VU
	<i>Guaiaacum officinale</i> L.	EN
	<i>Guaiaacum sanctum</i> L.	EN
KRISTASE	<i>Epilobocera haytensis</i> Rathbun, 1893	VU
REPTIL	<i>Celestus warreni</i> Schwartz, 1970	CR

Espès andemik: *Limia pauciradiata* andemik nan Gran Rivière di Nò. Gen plizyè lòt espès pwason yo ki nan menm jan an, pami yo *L. dominicensis*, *L. meloanogaster*, *L. melanotata*, *L. nigrofasciata* et *L. tridens*, andemik nan zile Ispanyola a e yo te jwenn yo nan dlo dous nan rejyon an. UICN pa t'evalye ni andemik lokal yo, ni andemik zile a. UICN pa t'evalye *Eleutherodactylus limbensis*, krapo ayisyen bò rivyè, men ki kanmenm andemik nan rejyon Nò peyi Dayiti. Yo jwenn Kopepod koulè vyolèt la, *Mastigodiptomus purpureus* Marsh, 1907 (VU), nan sistèm dlo dous an Ayiti, men limit zòn kote li ye a pa twò klè.

10. Mòn Bayi (19° 34.5' N, -72° 20.7' W)



Bèt ak plant ki andanje nan ZKB Mòn Bayi la. CR=Andanje kritik, gwo risk pou disparèt EN= An Danje, VU=Frajil dapre Lis Wouj UICN nan.

KLAS	ESPÈS	KONDISYON
ANFIBYEN	<i>Eleutherodactylus poolei</i> Cochran, 1938	CR
	<i>Eleutherodactylus schmidtii</i> Schwartz, 1923	CR
	<i>Eleutherodactylus sommeri</i> Schwartz, 1977	EN
	<i>Hypsiboas heilprini</i> Noble, 1923	VU
	<i>Osteopilus pulchrilineatus</i> Cope, 1869	EN
	<i>Osteopilus vastus</i> Cope, 1871	EN
ZWAZO	<i>Aratinga chloroptera</i> Souancé, 1856	VU
	<i>Corvus leucognaphalus</i> Daudin, 1800	VU
PYE BWA	<i>Cedrela odorata</i> L.	VU
	<i>Cinnamomum triplinerve</i> (Ruiz & Pav.) Kosterm.	VU
KRISTASE	<i>Epilobocera haytensis</i> Rathbun, 1893	VU
REPTIL	<i>Celestus warreni</i> Schwartz, 1970	CR
<p>Espès andemik: Gen yon kopepod koulè vyolet la, <i>Mastigodiptomus purpureus</i> Marsh, 1907 (VU), prezan nan sistèm dlo dous an Ayiti, men limit zòn kote li ye a pa twò klè. <i>Eleutherodactylus limbensis</i>, krapo ayisyen bò rivyè, men ki kanmenm andemik nan rejyon Nò peyi Dayiti.</p>		

11. Kòt Dinò (19° 34.5' N, -72° 20.7' W)



Bèt ak plant ki andanje nan ZKB Kòt Dinò la. CR=Andanje kritik, gwo risk pou disparèt EN= An Danje, VU=Frajil dapre Lis Wouj UICN nan.

KLAS	ESPÈS	KONDISYON
ANFIBYEN	<i>Hypsiboas heilprini</i> Noble, 1923	VU
	<i>Osteopilus pulchrilineatus</i> Cope, 1869	EN
	<i>Osteopilus vastus</i> Cope, 1871	EN
ZWAZO	<i>Aratinga chloroptera</i> Souancé, 1856	VU
	<i>Corvus leucognaphalus</i> Daudin, 1800	VU
PYE BWA	<i>Cedrela odorata</i> L.	VU
	<i>Cinnamomum triplinerve</i> (Ruiz & Pav.) Kosterm.	VU
	<i>Guaiaacum officinale</i> L.	EN
	<i>Guaiaacum sanctum</i> L.	EN
	<i>Huertia cubensis</i> Griseb.	VU
	<i>Magnolia domingensis</i> Urb.	EN
	<i>Magnolia emarginata</i> Urb. & Ekm.	EN
REPTIL	<i>Senna domingensis</i> (Spreng.) H. S. Irwin & Barneby	VU
	<i>Caretta caretta</i> L., 1758	EN
	<i>Celestus warreni</i> Schwartz, 1970	CR
	<i>Chelonia mydas</i> L., 1758	EN
	<i>Cyclura cornuta</i> Bonnaterre, 1789	VU
	<i>Dermochelys coriacea</i> Vandelli, 1761	CR
KRISTASE	<i>Eretmochelys imbricata</i> L., 1766	CR
	<i>Epilobocera haytensis</i> Rathbun, 1893	VU
PWASON	<i>Balistes vetula</i> L., 1758	VU
	<i>Epinephelus striatus</i> Block, 1792	EN
	<i>Hippocampus erectus</i> Perry, 1810	VU
	<i>Hyporthodus flavolimbatus</i> Poey, 1865	VU
	<i>Hyporthodus nigrurus</i> Holbrook, 1855	CR
	<i>Lachnolaimus maximus</i> Walbaum, 1792	VU
	<i>Lutjanus analis</i> Cuvier, 1828	VU
	<i>Lutjanus cyanopterus</i> Cuvier, 1828	VU
	<i>Mycteroperca interstitialis</i> Poey, 1865	VU
	<i>Thunnus obesus</i> Lowe, 1839	VU
REKEN	<i>Isurus oxyrinchus</i> Rafinesque, 1810	VU
KORAY	<i>Acropora cervicornis</i> Lamarck, 1816	CR
	<i>Acropora palmata</i> Lamarck, 1816	CR
	<i>Agaricia lamarcki</i> Edwards & Haime, 1851	VU

KLAS	ESPÈS	KONDISYON
	<i>Dendrogyra cylindrus</i> Ehrenberg, 1834	VU
	<i>Dichocoenia stokesii</i> Edwards & Haime, 1848	VU
	<i>Montastraea annularis</i> complex ¹	VU
	<i>Mycetophyllia ferox</i> Well, 1973	VU
	<i>Oculina varicosa</i> Leseuer, 1821	VU

Espès andemik: Gen plizyè espès pwason ki nan jan *Limia* an (*L. dominicensis*, *L. meloanogaster*, *L. melanotata*, *L. nigrofasciata* et *L. tridens*) ki andemik nan zile Ispanyola a e yo te jwenn yo nan dlo dous nan rejyon an. UICN pa t'evalye ni andemik lokal yo, ni andemik zile a. *Eleutherodactylus limbensis*, krapo ayisyen bò rivyè, men ki kanmenm andemik nan rejyon Nò peyi Dayiti. Kopepod koulè vyolet la, *Mastigodiptomus purpureus* Marsh, 1907 (VU), prezan nan sistèm dlo dous an Ayiti, men limit zòn kote li ye a pa twò klè. ¹ Gen ladan twa espès : *Montastraea annularis*, *M. faveolata* ak *M. franksi*.

12. Plezans (19° 36' N, -72° 30' W)

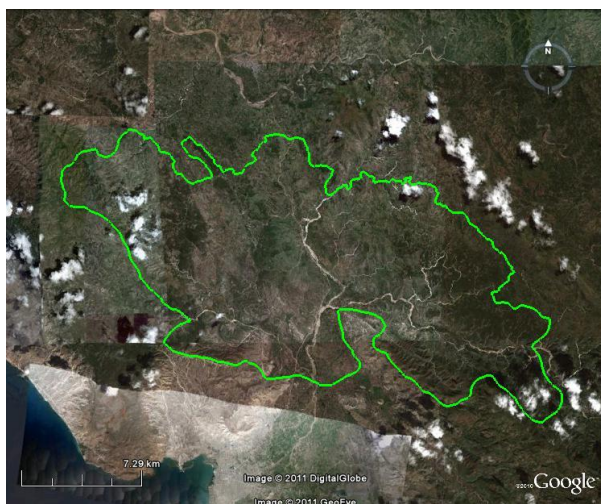


Bèt ak plant ki andanje nan ZKB *Plezans la*. CR=Andanje kritik, gwo risk pou disparèt EN= An Danje, VU=Frajil dapre Lis Wouj UICN nan.

KLAS	ESPÈS	KONDISYON
ANFIBYEN	<i>Eleutherodactylus sommeri</i> Schwartz, 1977	EN
	<i>Hypsiboas heilprini</i> Noble, 1923	VU
	<i>Osteopilus pulchrilineatus</i> Cope, 1869	EN
	<i>Osteopilus vastus</i> Cope, 1871	EN
ZWAZO	<i>Aratinga chloroptera</i> Souancé, 1856	VU
	<i>Corvus leucognaphalus</i> Daudin, 1800	VU
PYE BWA	<i>Cedrela odorata</i> L.	VU
	<i>Cinnamomum triplinerve</i> (Ruiz & Pav.) Kosterm.	VU
	<i>Magnolia domingensis</i> Urb.	EN
KRISTASE	<i>Epilobocera haytensis</i> Rathbun, 1893	VU
REPTIL	<i>Celestus warreni</i> Schwartz, 1970	CR

Espès andemik: *Eleutherodactylus limbensis*, krapo ayisyen bò rivyè, men ki kanmenm andemik nan rejyon Nò peyi Dayiti. Gen Kopepod Koulè Vyolet la, *Mastigodiptomus purpureus* Marsh, 1907 (VU), prezan nan sistèm dlo dous an Ayiti, men limit zòn kote li ye a pa twò klè.

13. Dubedou – Mòn Balans (19° 34' N, -72° 38' W)

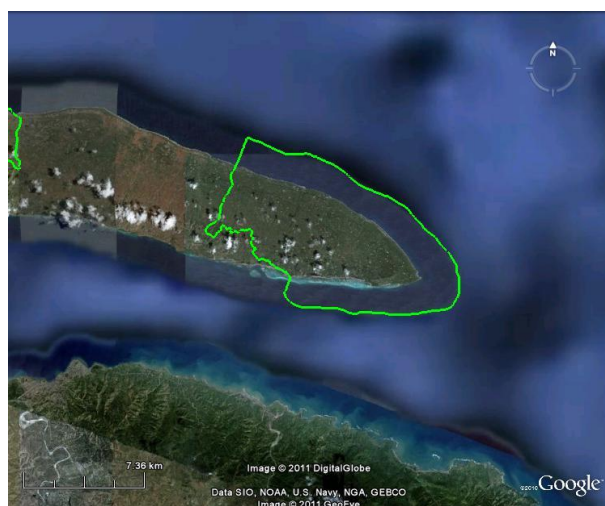


Bèt ak plant ki andanje nan ZKB *Dubedou – Mòn Balans la*. CR=Andanje kritik, gwo risk pou disparèt
 EN= An Danje, VU=Frail dapre Lis Wouj UICN nan.

KLAS	ESPÈS	KONDISYON
ANFIBYEN	<i>Hypsiboas heilprini</i> Noble, 1923	VU
	<i>Osteopilus pulchrilineatus</i> Cope, 1869	EN
	<i>Osteopilus vastus</i> Cope, 1871	EN
PYE BWA	<i>Albizia leonardii</i> Britt. & Rose ex Barneby & J.W. Grimes	VU
	<i>Ekmanianthe longiflora</i> (Grisebach) Urban	EN
	<i>Guaiacum officinale</i> L.	EN
	<i>Guaiacum sanctum</i> L.	EN
	<i>Podocarpus aristulatus</i> Parl.	VU
KRISTASE	<i>Epilobocera haytensis</i> Rathbun, 1893	VU
REPTIL	<i>Celestus curtissi</i> Grant, 1951	VU
	<i>Celestus warreni</i> Schwartz, 1970	CR

Espès andemik: *Neobuchia paulinae* se yon jan monotipik andemik nan zile Ispanyola a, ke yo jwenn nan forè sèch. Li prezan nan ZKB sa a byen ke UICN pa t'evalye li. UICN pa t'evalye kalite palmye monotipik yo rele *Zombia antillarum* Bailey a, byen ke popilasyon espès sa a konsidere kòm frail an Ayiti. Kopepod koulè vyolet la, *Mastigodiptomus purpureus* Marsh, 1907 (VU), prezan nan sistèm dlo dous an Ayiti, men limit zòn kote li ye a pa twò klè.

14. Zile Latòti Lès (20° 01' N, -72° 40' W)



Bèt ak plant ki andanje nan ZKB Zile Latòti Lès la. CR=Andanje kritik, gwo risk pou disparèt EN= An Danje, VU=Frakil dapre Lis Wouj UICN nan.

KLAS	ESPÈS	KONDISYON
ANFIBYEN	<i>Eleutherodactylus warreni</i> Schwartz, 1976	CR
PYE BWA	<i>Guaicum officinale</i> L.	EN
	<i>Guaicum sanctum</i> L.	EN
REPTIL	<i>Caretta caretta</i> L., 1758	EN
	<i>Celestus curtissi</i> Grant, 1951	VU
	<i>Celestus warreni</i> Schwartz, 1970	CR
	<i>Chelonia mydas</i> L., 1758	EN
	<i>Cyclura cornuta</i> Bonnaterre, 1789	VU
	<i>Dermochelys coriacea</i> Vandelli, 1761	CR
	<i>Eretmochelys imbricata</i> L., 1766	CR
	PWASON	<i>Balistes vetula</i> L., 1758
<i>Epinephelus striatus</i> Block, 1792		EN
<i>Hippocampus erectus</i> Perry, 1810		VU
<i>Hyporthodus flavolimbatus</i> Poey, 1865		VU
<i>Hyporthodus nigritus</i> Holbrook, 1855		CR
<i>Lachnolaimus maximus</i> Walbaum, 1792		VU
<i>Lutjanus analis</i> Cuvier, 1828		VU
<i>Lutjanus cyanopterus</i> Cuvier, 1828		VU
<i>Mycteroperca interstitialis</i> Poey, 1865		VU
<i>Thunnus obesus</i> Lowe, 1839		VU
REKEN	<i>Isurus oxyrinchus</i> Rafinesque, 1810	VU
KORAY	<i>Acropora cervicornis</i> Lamarck, 1816	CR
	<i>Acropora palmata</i> Lamarck, 1816	CR
	<i>Agaricia lamarcki</i> Edwards & Haime, 1851	VU
	<i>Dendrogyra cylindrus</i> Ehrenberg, 1834	VU
	<i>Dichocoenia stokesii</i> Edwards & Haime, 1848	VU
	<i>Montastraea annularis</i> complex ¹	VU
	<i>Mycetophyllia ferox</i> Well, 1973	VU
	<i>Oculina varicosa</i> Leseuer, 1821	VU

Espès andemik: Gen plizyè espès pwason vivipa nan jan *Limia*, ki gen ladan *L. dominicensis*, *L. meloanogaster*, *L. melanotata*, *L. nigrofasciata* et *L. tridens*, kòm espès andemik nan dlo dous ak dlo somat nan zile Ispanyola. UICN pa t'evalye espès sa yo. Gen yon Kopepod Koulè Vyolèt la, *Mastigodiptomus purpureus* Marsh, 1907 (VU), nan sistèm dlo dous an Ayiti, men limit zòn kote li ye a pa twò klè. ¹ Gen ladan twa espès : *Montastraea annularis*, *M. faveolata* ak *M. franksi*.

15. Zile Latòti Wèst (20° 3.5' N, -72° 55' W)

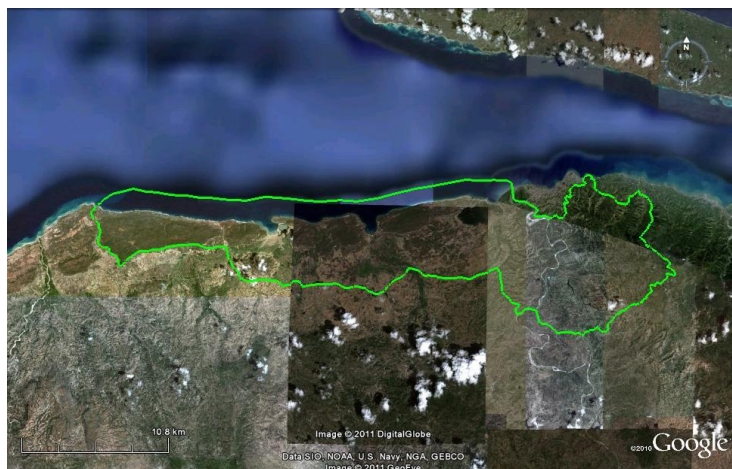


Bèt ak plant ki andanje nan ZKB *Zile Latòti Wèst la*. CR=Andanje kritik, gwo risk pou disparèt EN= An Danje, VU=Frakil dapre Lis Wouj UICN nan.

KLAS	ESPÈS	KONDISYON
PYE BWA	<i>Albizia berteriana</i> (DC.) Fawc. & Rendle	VU
	<i>Guaiacum officinale</i> L.	EN
	<i>Guaiacum sanctum</i> L.	EN
REPTIL	<i>Caretta caretta</i> L., 1758	EN
	<i>Celestus curtissi</i> Grant, 1951	VU
	<i>Chelonia mydas</i> L., 1758	EN
	<i>Cyclura cornuta</i> Bonnaterre, 1789	VU
	<i>Dermochelys coriacea</i> Vandelli, 1761	CR
	<i>Eretmochelys imbricata</i> L., 1766	CR
PWASON	<i>Balistes vetula</i> L., 1758	VU
	<i>Epinephelus striatus</i> Block, 1792	EN
	<i>Hippocampus erectus</i> Perry, 1810	VU
	<i>Hyporthodus flavolimbatus</i> Poey, 1865	VU
	<i>Hyporthodus nigritus</i> Holbrook, 1855	CR
	<i>Lachnolaimus maximus</i> Walbaum, 1792	VU
	<i>Lutjanus analis</i> Cuvier, 1828	VU
	<i>Lutjanus cyanopterus</i> Cuvier, 1828	VU
	<i>Mycteroperca interstitialis</i> Poey, 1865	VU
<i>Thunnus obesus</i> Lowe, 1839	VU	
REKEN	<i>Isurus oxyrinchus</i> Rafinesque, 1810	VU
KORAY	<i>Acropora cervicornis</i> Lamarck, 1816	CR
	<i>Acropora palmata</i> Lamarck, 1816	CR
	<i>Agaricia lamarcki</i> Edwards & Haime, 1851	VU
	<i>Dendrogyra cylindrus</i> Ehrenberg, 1834	VU
	<i>Dichocoenia stokesii</i> Edwards & Haime, 1848	VU
	<i>Montastraea annularis</i> complex ¹	VU
	<i>Mycetophyllia ferox</i> Well, 1973	VU
	<i>Oculina varicosa</i> Leseuer, 1821	VU

Espès andemik: Gen plizyè espès pwason vivipa nan jan *Limia*, ki gen ladan *L. dominicensis*, *L. meloanogaster*, *L. melanotata*, *L. nigrofasciata* et *L. tridens*, kòm espès andemik nan dlo dous ak dlo somat nan zile Ispanyola. UICN pa t'evalye espès sa yo. Yo jwenn Kopepod Koulè Vyolet la, *Mastigodiptomus purpureus* Marsh, 1907 (VU), nan sistèm dlo dous an Ayiti, men limit zòn kote li ye a pa twò klè. ¹ Gen ladan twa espès : *Montastraea annularis*, *M. faveolata* ak *M. franksi*.

16. Pòdepè (19° 54.5' N, -72° 56' W)

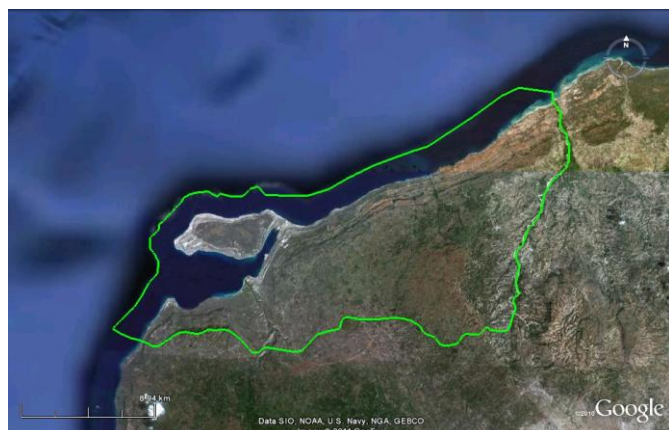


Bèt ak plant ki andanje nan ZKB *Dam Mari an* CR=Andanje kritik, gwo risk pou disparèt EN= An Danje, VU=Frajil dapre Lis Wouj UICN nan.

KLAS	ESPÈS	KONDISYON
ANFIBYEN	<i>Eleutherodactylus rhodesi</i> Schwartz, 1980	CR
PYE BWA	<i>Cedrela odorata</i> L.	VU
	<i>Copernicia ekmanii</i> Burret	EN
	<i>Ekmanianthe longiflora</i> (Grisebach) Urban	EN
	<i>Guaiacum officinale</i> L.	EN
	<i>Guaiacum sanctum</i> L.	EN
	<i>Juniperus barbadensis</i> L.*	VU
REPTIL	<i>Caretta caretta</i> L., 1758	EN
	<i>Celestus curtissi</i> Grant, 1951	VU
	<i>Chelonia mydas</i> L., 1758	EN
	<i>Cyclura cornuta</i> Bonnaterre, 1789	VU
	<i>Dermochelys coriacea</i> Vandelli, 1761	CR
	<i>Eretmochelys imbricata</i> L., 1766	CR
KRISTASE	<i>Epilobocera haytensis</i> Rathbun, 1893	VU
PWASON	<i>Balistes vetula</i> L., 1758	VU
	<i>Epinephelus striatus</i> Block, 1792	EN
	<i>Hippocampus erectus</i> Perry, 1810	VU
	<i>Hyporthodus flavolimbatus</i> Poey, 1865	VU
	<i>Hyporthodus nigrilus</i> Holbrook, 1855	CR
	<i>Lachnolaimus maximus</i> Walbaum, 1792	VU
	<i>Lutjanus analis</i> Cuvier, 1828	VU
	<i>Lutjanus cyanopterus</i> Cuvier, 1828	VU
	<i>Mycteroperca interstitialis</i> Poey, 1865	VU
	<i>Thunnus obesus</i> Lowe, 1839	VU
REKEN	<i>Isurus oxyrinchus</i> Rafinesque, 1810	VU
KORAY	<i>Acropora cervicornis</i> Lamarck, 1816	CR
	<i>Acropora palmata</i> Lamarck, 1816	CR
	<i>Agaricia lamarcki</i> Edwards & Haime, 1851	VU
	<i>Dendrogyra cylindrus</i> Ehrenberg, 1834	VU
	<i>Dichocoenia stokesii</i> Edwards & Haime, 1848	VU
	<i>Montastraea annularis</i> complex ¹	VU
	<i>Mycetophyllia ferox</i> Well, 1973	VU
	<i>Oculina varicosa</i> Leseuer, 1821	VU

Espès andemik: *Consolea falcata*, *Opuntia acaulis*, ak *O. ekmanii* se espès rakèt yo ki andemik an Ayiti e ke yo te jwenn nan ZKB sa a. Sepandan, UICN pa t'evalye yo. UICN pa t'evalye kalite palmye monotipik yo ki rele *Zombia antillarum*, byenke popilasyon espès sa a frajil. Gen plizyè espès pwason vivipa nan jan *Limia*, ki gen ladan *L. dominicensis*, *L. melanoagaster*, *L. melanotata*, *L. nigrofasciata* et *L. tridens*, kòm espès andemik nan dlo dous ak dlo somat nan zile Ispanyola. UICN pa t'evalye espès sa yo. Gen yon Kopepod Koule Vyolet la, *Mastigodiptomus purpureus* Marsh, 1907 (VU), nan sistèm dlo dous an Ayiti, men limit zòn kote li ye a pa twò klè. * Yo kwe espès sa disparèt an Ayiti (UICN, 2011). ¹ Gen ladan twa espès : *Montastraea annularis*, *M. faveolata* ak *M. franksi*.

17. Mòl Sen Nikola (19° 49.5' N, -73° 18' W)

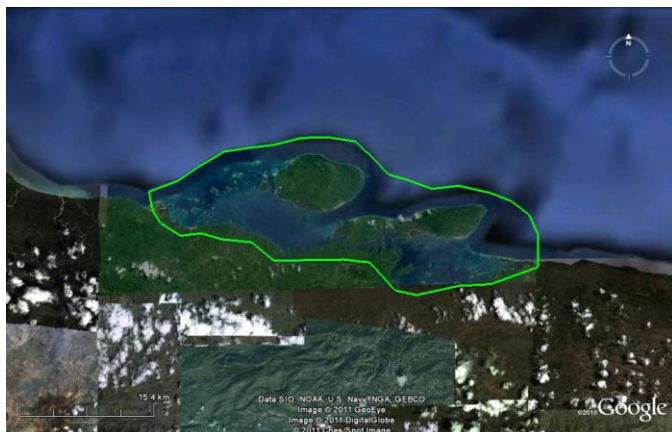


Bèt ak plant ki andanje nan ZKB Mòl Sen Nikola a. CR=Andanje kritik, gwo risk pou disparèt EN= An Danje, VU=Frakil dapre Lis Wouj UICN nan.

KLAS	ESPÈS	KONDISYON
ANFIBYEN	<i>Eleutherodactylus grahami</i> Schwartz, 1979	EN
	<i>Eleutherodactylus lucioi</i> Schwartz, 1980	CR
PYE BWA	<i>Albizia berteriana</i> (DC.) Fawc. & Rendle	VU
	<i>Catalpa brevipes</i> Urban	VU
	<i>Copernicia ekmanii</i> Burret	EN
	<i>Guaiacum officinale</i> L.	EN
	<i>Guaiacum sanctum</i> L.	EN
REPTIL	<i>Caretta caretta</i> L., 1758	EN
	<i>Celestus curtissi</i> Grant, 1951	VU
	<i>Chelonia mydas</i> L., 1758	EN
	<i>Cyclura cornuta</i> Bonnaterre, 1789	VU
	<i>Dermochelys coriacea</i> Vandelli, 1761	CR
	<i>Eretmochelys imbricata</i> L., 1766	CR
PWASON	<i>Balistes vetula</i> L., 1758	VU
	<i>Epinephelus striatus</i> Block, 1792	EN
	<i>Hippocampus erectus</i> Perry, 1810	VU
	<i>Hyporthodus flavolimbatus</i> Poey, 1865	VU
	<i>Hyporthodus nigrurus</i> Holbrook, 1855	CR
	<i>Lachnolaimus maximus</i> Walbaum, 1792	VU
	<i>Lutjanus analis</i> Cuvier, 1828	VU
	<i>Lutjanus cyanopterus</i> Cuvier, 1828	VU
	<i>Mycteroperca interstitialis</i> Poey, 1865	VU
	<i>Thunnus obesus</i> Lowe, 1839	VU
REKEN	<i>Isurus oxyrinchus</i> Rafinesque, 1810	VU
KORAY	<i>Acropora cervicornis</i> Lamarck, 1816	CR
	<i>Acropora palmata</i> Lamarck, 1816	CR
	<i>Agaricia lamarcki</i> Edwards & Haime, 1851	VU
	<i>Dendrogyra cylindrus</i> Ehrenberg, 1834	VU
	<i>Dichocoenia stokesii</i> Edwards & Haime, 1848	VU
	<i>Montastraea annularis</i> complex ¹	VU
	<i>Mycetophyllia ferox</i> Well, 1973	VU
	<i>Oculina varicosa</i> Leseuer, 1821	VU
<p>Espès andemik: Yon rakèt nan jan <i>Leptocereus</i> ki poko dekri, andemik nan ZKB sa a. Gen plizyè espès pwason vivipa nan jan <i>Limia</i>, ki gen ladan <i>L. dominicensis</i>, <i>L. melanoogaster</i>, <i>L. melanotata</i>, <i>L. nigrofasciata</i> et <i>L. tridens</i>, kòm espès andemik nan dlo dous ak dlo somat nan zile Ispanyola. UICN pa t'evalye espès sa yo. Gen yon Kopepod Kouleè Vyolèt la, <i>Mastigodiptomus purpureus</i> Marsh, 1907 (VU), nan sistèm dlo dous an Ayiti, men limit zòn kote li ye a pa twò klè. ¹ Gen ladan twa espès : <i>Montastraea annularis</i>, <i>M. faveolata</i> ak <i>M. franksi</i>.</p>		

ZON KLE POU BIYODIVÈSITE AN AYITI – DEZYÈM PATI

18. Kaymit - Baradè (18° 35' N, -73° 43' W)

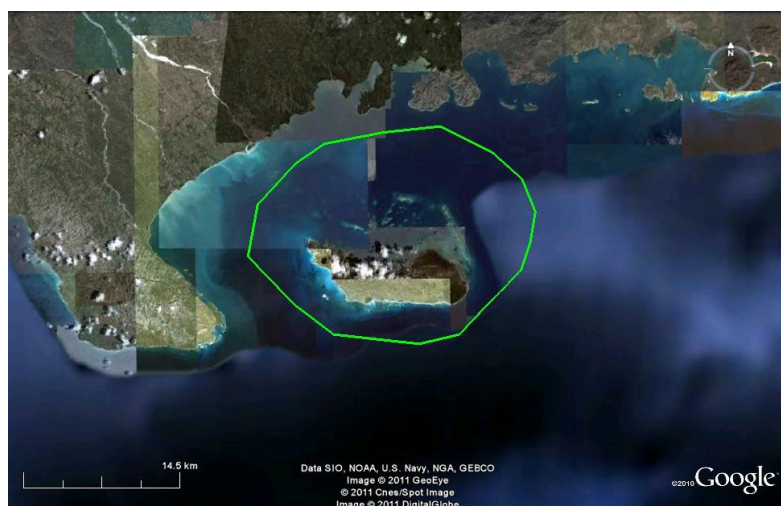


Bèt ak plant ki andanje nan ZKB Kaymit – Baradè la. CR=Andanje kritik, gwo risk pou disparèt EN= An Danje, VU=Frail dapre Lis Wouj UICN nan.

KLAS	ESPÈS	KONDISYON
ANFIBYEN	<i>Hypsiboas heilprini</i> Noble, 1923	VU
PYE BWA	<i>Cedrela odorata</i> L.	VU
	<i>Guaicum officinale</i> L.	EN
	<i>Guaicum sanctum</i> L.	EN
REPTIL	<i>Caretta caretta</i> L., 1758	EN
	<i>Chelonia mydas</i> L., 1758	EN
	<i>Cyclura cornuta</i> Bonnaterre, 1789	VU
	<i>Dermodochelys coriacea</i> Vandelli, 1761	CR
	<i>Eretmochelys imbricata</i> L., 1766	CR
	<i>Typhlops hectus</i> Thomas, 1974	EN
	<i>Epilobocera haytensis</i> Rathbun, 1893	VU
KRISTASE	<i>Balistes vetula</i> L., 1758	VU
	<i>Epinephelus striatus</i> Block, 1792	EN
	<i>Hippocampus erectus</i> Perry, 1810	VU
	<i>Hyporthodus flavolimbatus</i> Poey, 1865	VU
	<i>Hyporthodus nigritus</i> Holbrook, 1855	CR
	<i>Lachnolaimus maximus</i> Walbaum, 1792	VU
	<i>Lutjanus analis</i> Cuvier, 1828	VU
	<i>Lutjanus cyanopterus</i> Cuvier, 1828	VU
	<i>Mycteroperca interstitialis</i> Poey, 1865	VU
	<i>Thunnus obesus</i> Lowe, 1839	VU
REKEN	<i>Isurus oxyrinchus</i> Rafinesque, 1810	VU
KORAY	<i>Acropora cervicornis</i> Lamarck, 1816	CR
	<i>Acropora palmata</i> Lamarck, 1816	CR
	<i>Agaricia lamarcki</i> Edwards & Haime, 1851	VU
	<i>Dendrogyra cylindrus</i> Ehrenberg, 1834	VU
	<i>Dichocoenia stokesii</i> Edwards & Haime, 1848	VU
	<i>Montastraea annularis</i> complex ¹	VU
	<i>Mycetophyllia ferox</i> Well, 1973	VU
	<i>Oculina varicosa</i> Leseuer, 1821	VU

Espès andemik: Gen plizyè espès pwason vivipa nan jan *Limia*, ki gen ladan *L. dominicensis*, *L. meloanogaster*, *L. melanotata*, *L. nigrofasciata* et *L. tridens*, kòm espès andemik nan dlo dous ak dlo somat nan zile Ispanyola. UICN pa t'evalye espès sa yo. Gen Kat-je Tèt Gri (*Phaenicophilus poliocephalus*), sèl zwazo ki andemik an Ayiti, ki prezan nan ZKB sa a. Gen de reptil yo rele *Amphisbaena caudalis* ak *A. caymit*, andemik nan zile Kayimit. UICN pa t'evalye yo. Gen Kopepod Koulè Vyolèt la, *Mastigodiptomus purpureus* Marsh, 1907 (VU), prezan nan sistèm dlo dous an Ayiti, men limit zòn kote li ye a pa twò klè. ¹ Gen ladan twa espès : *Montastraea annularis*, *M. faveolata* ak *M. franksi*.

19. Zile Lavash (18° 07' N, -73° 38' W)



Bèt ak plant ki andanje nan ZKB *Zile Lavash* la. CR=Andanje kritik, gwo risk pou disparèt EN= An Danje, VU=Frajil dapre Lis Wouj UICN nan.

KLAS	ESPÈS	KONDISYON
ZWAZO	<i>Corvus leucognaphalus</i> Daudin, 1800	VU
PYE BWA	<i>Cedrela odorata</i> L.	VU
	<i>Guaiacum officinale</i> L.	EN
	<i>Guaiacum sanctum</i> L.	EN
REPTIL	<i>Caretta caretta</i> L., 1758	EN
	<i>Chelonia mydas</i> L., 1758	EN
	<i>Crocodylus acutus</i> Cuvier, 1807	VU
	<i>Dermochelys coriacea</i> Vandelli, 1761	CR
	<i>Eretmochelys imbricata</i> L., 1766	CR
	<i>Trachemys decorata</i> Barbour & Carr, 1940	VU
	PWASON	<i>Balistes vetula</i> L., 1758
<i>Epinephelus striatus</i> Block, 1792		EN
<i>Hippocampus erectus</i> Perry, 1810		VU
<i>Hyporthodus flavolimbatus</i> Poey, 1865		VU
<i>Hyporthodus nigritus</i> Holbrook, 1855		CR
<i>Lachnolaimus maximus</i> Walbaum, 1792		VU
<i>Lutjanus analis</i> Cuvier, 1828		VU
<i>Lutjanus cyanopterus</i> Cuvier, 1828		VU
<i>Mycteroperca interstitialis</i> Poey, 1865		VU
<i>Thunnus obesus</i> Lowe, 1839		VU
REKEN	<i>Isurus oxyrinchus</i> Rafinesque, 1810	VU
KORAY	<i>Acropora cervicornis</i> Lamarck, 1816	CR
	<i>Acropora palmata</i> Lamarck, 1816	CR
	<i>Agaricia lamarcki</i> Edwards & Haime, 1851	VU
	<i>Dendrogyra cylindrus</i> Ehrenberg, 1834	VU
	<i>Dichocoenia stokesii</i> Edwards & Haime, 1848	VU
	<i>Montastraea annularis</i> complex ¹	VU
	<i>Mycetophyllia ferox</i> Well, 1973	VU
	<i>Oculina varicosa</i> Leseuer, 1821	VU

Espès andemik: Yon sou-espès Kat-je Tèt Gri (*Phaenicophilus poliocephalus tertraopes*), sèl zwazo ki andemik an Ayiti, andemik nan ZKB sa a. Yo jwenn plizyè espès pwason vivipa nan jan *Limia*, ki gen ladan *L. dominicensis*, *L. meloanogaster*, *L. melanotata*, *L. nigrofasciata* et *L. tridens*, kòm espès andemik nan dlo dous ak dlo somat nan zile Ispanyola. UICN pa t'valye espès sa yo. Gen Kopepod Koulè Vyolet la, *Mastigodiptomus purpureus* Marsh, 1907 (VU), prezan nan sistèm dlo dous an Ayiti, men limit zòn kote li ye a pa twò klè. ¹ Gen ladan twa espès : *Montastraea annularis*, *M. faveolata* ak *M. franksi*.

20. Madikak (18° 14' N, -73° 22.5' W)



Bèt ak plant ki andanje nan ZKB *Madikak* la. CR=Andanje kritik, gwo risk pou disparèt EN= An Danje, VU=Frajil dapre Lis Wouj UICN nan.

CLASSE	ESPÈCE	STATUT
PYE BWA	<i>Guaiacum officinale</i> L.	EN
	<i>Guaiacum sanctum</i> L.	EN
REPTIL	<i>Caretta caretta</i> L., 1758	EN
	<i>Chelonia mydas</i> L., 1758	EN
	<i>Cyclura cornuta</i> Bonnaterre, 1789	VU
	<i>Dermochelys coriacea</i> Vandelli, 1761	CR
	<i>Eretmochelys imbricata</i> L., 1766	CR
PWASON	<i>Balistes vetula</i> L., 1758	VU
	<i>Epinephelus striatus</i> Block, 1792	EN
	<i>Hippocampus erectus</i> Perry, 1810	VU
	<i>Hyporthodus flavolimbatus</i> Poey, 1865	VU
	<i>Hyporthodus nigritus</i> Holbrook, 1855	CR
	<i>Lachnolaimus maximus</i> Walbaum, 1792	VU
	<i>Lutjanus analis</i> Cuvier, 1828	VU
	<i>Lutjanus cyanopterus</i> Cuvier, 1828	VU
	<i>Mycteroperca interstitialis</i> Poey, 1865	VU
	<i>Thunnus obesus</i> Lowe, 1839	VU
REKEN	<i>Isurus oxyrinchus</i> Rafinesque, 1810	VU
KORAY	<i>Acropora cervicornis</i> Lamarck, 1816	CR
	<i>Acropora palmata</i> Lamarck, 1816	CR
	<i>Agaricia lamarcki</i> Edwards & Haime, 1851	VU
	<i>Dendrogyra cylindrus</i> Ehrenberg, 1834	VU
	<i>Dichocoenia stokesii</i> Edwards & Haime, 1848	VU
	<i>Montastraea annularis</i> complex ¹	VU
	<i>Mycetophyllia ferox</i> Well, 1973	VU
	<i>Oculina varicosa</i> Leseuer, 1821	VU

Espès andemik: Gen Kat-je Tèt Gri (*Phaenicoophilus poliocephalus*), sèl zwazo ki andemik an Ayiti, ki prezan nan ZKB sa a. Gen plizyè espès pwason vivipa nan jan *Limia*, ki gen ladan *L. dominicensis*, *L. meloanogaster*, *L. melanotata*, *L. nigrofasciata* et *L. tridens*, kòm espès andemik nan dlo dous ak dlo somat nan zile Ispanyola. UICN pa t'evalye espès sa yo. ¹ Gen ladan twa espès : *Montastraea annularis*, *M. faveolata* ak *M. franksi*.

21. Deprèsyon Jakmèl (18° 19.5' N, -72° 38.5' W)



Bèt ak plant ki andanje nan ZKB *Deprèsyon Jakmèl* la. CR=Andanje kritik, gwo risk pou disparèt EN= An Danje, VU=Frakil dapre Lis Wouj UICN nan.

KLAS	ESPÈS	KONDISYON
ANFIBYEN	<i>Eleutherodactylus glaphycompus</i> Schwartz, 1973	EN
	<i>Eleutherodactylus heminota</i> Shreve & Williams, 1963	EN
	<i>Eleutherodactylus paulsoni</i> Schwartz, 1964	CR
	<i>Hypsiboas heilprini</i> Noble, 1923	VU
	<i>Osteopilus vastus</i> Cope, 1871	EN
PYE BWA	<i>Calyptrogenia ekmanii</i> (Urb.) Burret	VU
	<i>Cedrela odorata</i> L.	VU
	<i>Guaiaacum officinale</i> L.	EN
	<i>Guaiaacum sanctum</i> L.	EN
	<i>Guarea sphenophylla</i> Urban	VU
	<i>Mappia racemosa</i> Jacq.	VU
	<i>Picrasma excelsa</i> (Sw.) Planch.	VU
	<i>Pouteria hotteana</i> (Urb. & Ekman) Baehni	EN
	<i>Pseudophoenix lediniana</i> Read	CR
KRISTASE	<i>Epilobocera haytensis</i> Rathbun, 1893	VU
REPTIL	<i>Anolis marron</i> Arnold, 1980	EN
	<i>Typhlops capitulatus</i> Richmond, 1964	EN
MAMIFÈ	<i>Lasiurus minor</i> Miller, 1931	VU
<p>Espès andemik: Gen Kat-je Tèt Gri (<i>Phaenicophilus poliocephalus</i>), sèl zwazo ki andemik an Ayiti, prezan nan ZKB sa a. Depresyon Jakmel la ki se fwontyè jeyolojik ant Masif La Wòt ak Masif La Sèl se yon faktè enpòtan nan distribisyon espès endemik menase an Ayiti. Gen plizyè espès pwason vivipa nan jan <i>Limia</i>, ki gen ladan <i>L. dominicensis</i>, <i>L. meloanogaster</i>, <i>L. melanotata</i>, <i>L. nigrofasciata</i> et <i>L. tridens</i>, kòm espès andemik nan dlo dous ak dlo somat nan zile Ispanyola. UICN pa t'evalye espès sa yo. Gen yon Kopepod Koulè Vyolèt la, <i>Mastigodiptomus purpureus</i> Marsh, 1907 (VU), nan sistèm dlo dous an Ayiti, men limit zòn kote li ye a pa twò klè.</p>		

22. Bank Wochlwa (18° 38' N, -73° 12' W)



Bèt ak plant ki andanje nan ZKB *Bank Wochlwa* la. CR=Andanje kritik, gwo risk pou disparèt EN= An Danje, VU=Frajil dapre Lis Wouj UICN nan.

CLASSE	ESPÈCE	STATUT
PWASON	<i>Balistes vetula</i> L., 1758	VU
	<i>Epinephelus striatus</i> Block, 1792	EN
	<i>Hippocampus erectus</i> Perry, 1810	VU
	<i>Hyporthodus flavolimbatus</i> Poey, 1865	VU
	<i>Hyporthodus nigritus</i> Holbrook, 1855	CR
	<i>Lachnolaimus maximus</i> Walbaum, 1792	VU
	<i>Lutjanus analis</i> Cuvier, 1828	VU
	<i>Lutjanus cyanopterus</i> Cuvier, 1828	VU
	<i>Mycteroperca interstitialis</i> Poey, 1865	VU
	<i>Thunnus obesus</i> Lowe, 1839	VU
REKEN	<i>Isurus oxyrinchus</i> Rafinesque, 1810	VU
KORAY	<i>Acropora cervicornis</i> Lamarck, 1816	CR
	<i>Acropora palmata</i> Lamarck, 1816	CR
	<i>Agaricia lamarcki</i> Edwards & Haime, 1851	VU
	<i>Dendrogyra cylindrus</i> Ehrenberg, 1834	VU
	<i>Dichocoenia stokesii</i> Edwards & Haime, 1848	VU
	<i>Montastraea annularis</i> complex ¹	VU
	<i>Mycetophyllia ferox</i> Well, 1973	VU
<i>Oculina varicosa</i> Leseuer, 1821	VU	

¹ Gen ladan twa espès : *Montastraea annularis*, *M. faveolata* ak *M. franksi*.

23. *Pikmi* (18° 44' N, 72° 53' W)



Bèt ak plant ki andanje nan ZKB *Pikmi* la. CR=Andanje kritik, gwo risk pou disparèt EN= An Danje, VU=Frajil dapre Lis Wouj UICN nan.

CLASSE	ESPÈCE	STATUT
TREES	<i>Guaiaacum officinale</i> L.	EN
	<i>Guaiaacum sanctum</i> L.	EN
CRUSTACÉES	<i>Epilobocera haytensis</i> Rathbun, 1893	VU
REPTILES	<i>Typhlops hectus</i> Thomas, 1974	EN
<p>Espès andemik: Yon sou-espès Kat-je Tèt Gri (<i>Phaenicophilus poliocephalus tertraopes</i>), sèl zwazo ki andemik an Ayiti, andemik nan Lagonav epi nan ZKB sa a. Gen plizyè espès pwason vivipa nan jan <i>Limia</i>, ki gen ladan <i>L. dominicensis</i>, <i>L. meloanogaster</i>, <i>L. melanotata</i>, <i>L. nigrofasciata</i> et <i>L. tridens</i>, kòm espès andemik nan dlo dous ak dlo somat nan zile Ispanyola. UICN pa t'evalye espès sa yo. Gen yon Kopepod Koulè Vyolet la, <i>Mastigodiptomus purpureus</i> Marsh, 1907 (VU), prezan nan sistèm dlo dous an Ayiti, men limit zòn kote li ye a pa twò klè.</p>		

24. Lagonav Kòt Sid (18° 49' N, 73° 09' W)



Bèt ak plant ki andanje nan ZKB *Lagonav Kòt Sid* la. CR=Andanje kritik, gwo risk pou disparèt EN= An Danje, VU=Frakil dapre Lis Wouj UICN nan.

KLAS	ESPÈS	KONDISYON
PYE BWA	<i>Guaiacum officinale</i> L.	EN
	<i>Guaiacum sanctum</i> L.	EN
	<i>Manilkara gonavensis</i> (Urb. & Ekm.) Gilly ex Cronq.	CR
REPTIL	<i>Caretta caretta</i> L., 1758	EN
	<i>Chelonia mydas</i> L., 1758	EN
	<i>Cyclura cornuta</i> Bonnaterre, 1789	VU
	<i>Dermochelys coriacea</i> Vandelli, 1761	CR
	<i>Eretmochelys imbricata</i> L., 1766	CR
	<i>Balistes vetula</i> L., 1758	VU
PWASON	<i>Epinephelus striatus</i> Block, 1792	EN
	<i>Hippocampus erectus</i> Perry, 1810	VU
	<i>Hyporhamphus flavolimbatus</i> Poey, 1865	VU
	<i>Hyporhamphus nigritus</i> Holbrook, 1855	CR
	<i>Lachnolaimus maximus</i> Walbaum, 1792	VU
	<i>Lutjanus analis</i> Cuvier, 1828	VU
	<i>Lutjanus cyanopterus</i> Cuvier, 1828	VU
	<i>Mycteroperca interstitialis</i> Poey, 1865	VU
	<i>Thunnus obesus</i> Lowe, 1839	VU
	<i>Isurus oxyrinchus</i> Rafinesque, 1810	VU
KORAY	<i>Acropora cervicornis</i> Lamarck, 1816	CR
	<i>Acropora palmata</i> Lamarck, 1816	CR
	<i>Agaricia lamarcki</i> Edwards & Haime, 1851	VU
	<i>Dendrogyra cylindrus</i> Ehrenberg, 1834	VU
	<i>Dichocoenia stokesii</i> Edwards & Haime, 1848	VU
	<i>Montastraea annularis</i> complex ¹	VU
	<i>Mycetophyllia ferox</i> Well, 1973	VU
	<i>Oculina varicosa</i> Leseuer, 1821	VU
<p>Espès andemik: Yon sou-espès Kat-je Tèt Gri (<i>Phaenicothilus poliocephalus tertraopes</i>), sèl zwazo ki andemik an Ayiti, andemik nan Lagonav epi nan ZKB sa a. Gen plizyè espès pwason vivipa nan jan <i>Limia</i>, ki gen ladan <i>L. dominicensis</i>, <i>L. meloanogaster</i>, <i>L. melanotata</i>, <i>L. nigrofasciata</i> et <i>L. tridens</i>, kòm espès andemik nan dlo dous ak dlo somat nan zile Ispanyola. UICN pa t'evalye espès sa yo. Gen Kopepod Koulè Vyolèt la, <i>Mastigodiptomus purpureus</i> Marsh, 1907 (VU), prezan nan sistèm dlo dous an Ayiti, men limit zòn kote li ye a pa twò klè. <i>Neobuchia paulinae</i> se yon jan monotipik andemik nan zile Ispanyola a, ke yo jwenn nan forè sèch. Li prezan nan ZKB sa a byen ke UICN pa t'evalye li. Gen yon palm ki ra yo rele <i>Pseudophoenix sargentii</i> nan ZKB sa a. ¹Gen ladan twa espès : <i>Montastraea annularis</i>, <i>M. faveolata</i> ak <i>M. franksi</i>.</p>		

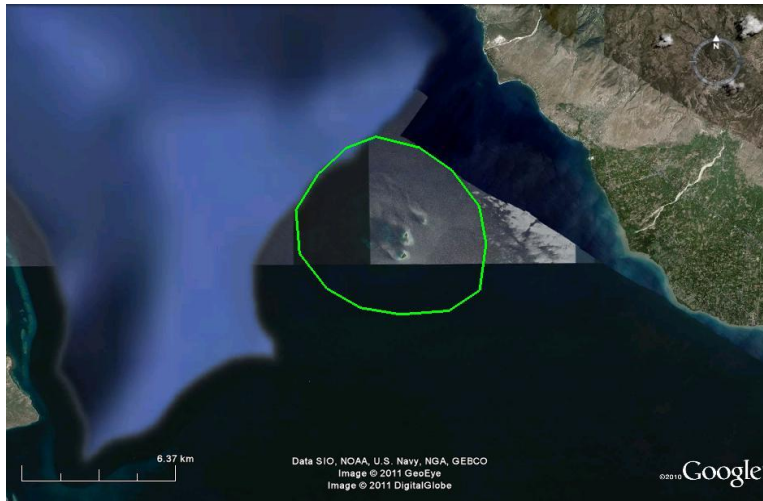
25. Lagonav – Kòt Nò (18° 53' N, 72° 58.5' W)



Bèt ak plant ki andanje nan ZKB *Lagonav – Kòt Nò* la. CR=Andanje kritik, gwo risk pou disparèt EN= An Danje, VU=Frakil dapre Lis Wouj UICN nan.

KLAS	ESPÈS	KONDISYON
PYE BWA	<i>Guaiacum officinale</i> L.	EN
	<i>Guaiacum sanctum</i> L.	EN
	<i>Manilkara valenzuelana</i> (A. Rich.) T.D. Penn.	VU
REPTIL	<i>Caretta caretta</i> L., 1758	EN
	<i>Chelonia mydas</i> L., 1758	EN
	<i>Cyclura cornuta</i> Bonnaterre, 1789	VU
	<i>Dermochelys coriacea</i> Vandelli, 1761	CR
	<i>Eretmochelys imbricata</i> L., 1766	CR
PWASON	<i>Balistes vetula</i> L., 1758	VU
	<i>Epinephelus striatus</i> Block, 1792	EN
	<i>Hippocampus erectus</i> Perry, 1810	VU
	<i>Hyporhamphus flavolimbatus</i> Poey, 1865	VU
	<i>Hyporhamphus nigritus</i> Holbrook, 1855	CR
	<i>Lachnolaimus maximus</i> Walbaum, 1792	VU
	<i>Lutjanus analis</i> Cuvier, 1828	VU
	<i>Lutjanus cyanopterus</i> Cuvier, 1828	VU
	<i>Mycteroperca interstitialis</i> Poey, 1865	VU
	<i>Thunnus obesus</i> Lowe, 1839	VU
REKEN	<i>Isurus oxyrinchus</i> Rafinesque, 1810	VU
KORAY	<i>Acropora cervicornis</i> Lamarck, 1816	CR
	<i>Acropora palmata</i> Lamarck, 1816	CR
	<i>Agaricia lamarcki</i> Edwards & Haime, 1851	VU
	<i>Dendrogyra cylindrus</i> Ehrenberg, 1834	VU
	<i>Dichocoenia stokesii</i> Edwards & Haime, 1848	VU
	<i>Montastraea annularis</i> complex ¹	VU
	<i>Mycetophyllia ferox</i> Well, 1973	VU
	<i>Oculina varicosa</i> Leseuer, 1821	VU
Espès andemik: Yon sou-espès Kat-je Tèt Gri (<i>Phaenicochilus poliocephalus tertraopes</i>), sèl zwazo ki andemik an Ayiti, andemik nan Lagonav epi nan ZKB sa a. <i>Limia rivasi</i> , yon pwason vivipa nou jwen nan dlo dous ni nan dlo somat andemik nan ZKB sa a. Gen plizyè espès pwason vivipa nan jan <i>Limia</i> , ki gen ladan <i>L. dominicensis</i> , <i>L. melanoaster</i> , <i>L. melanotata</i> , <i>L. nigrofasciata</i> et <i>L. tridens</i> , kòm espès andemik nan dlo dous ak dlo somat nan zile Ispanyola. UICN pa t'evalye espès sa yo. ¹ Gen ladan twa espès : <i>Montastraea annularis</i> , <i>M. faveolata</i> ak <i>M. franksi</i> .		

26. Akaden (18° 48' N, 72° 39' W)

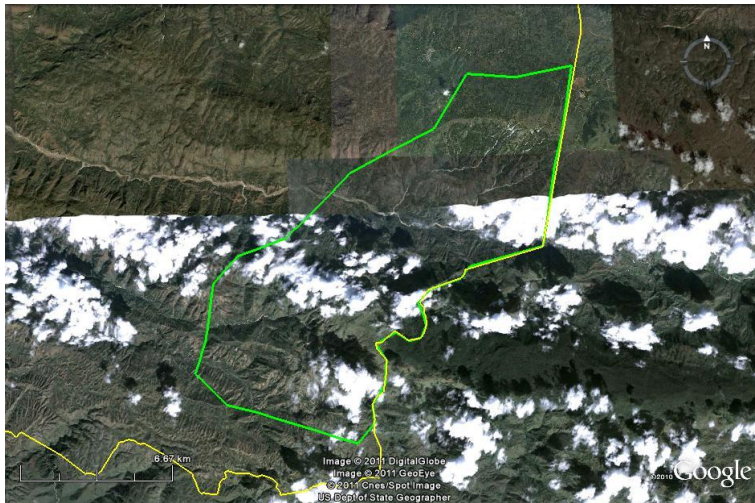


Bèt ak plant ki andanje nan ZKB Akaden an. CR=Andanje kritik, gwo risk pou disparèt EN= An Danje, VU=Frajil dapre Lis Wouj UICN nan.

KLAS	ESPÈS	KONDISYON
REPTIL	<i>Caretta caretta</i> L., 1758	EN
	<i>Chelonia mydas</i> L., 1758	EN
	<i>Dermochelys coriacea</i> Vandelli, 1761	CR
	<i>Eretmochelys imbricata</i> L., 1766	CR
PWASON	<i>Balistes vetula</i> L., 1758	VU
	<i>Epinephelus striatus</i> Block, 1792	EN
	<i>Hippocampus erectus</i> Perry, 1810	VU
	<i>Hyporthodus flavolimbatus</i> Poey, 1865	VU
	<i>Hyporthodus nigritus</i> Holbrook, 1855	CR
	<i>Lachnolaimus maximus</i> Walbaum, 1792	VU
	<i>Lutjanus analis</i> Cuvier, 1828	VU
	<i>Lutjanus cyanopterus</i> Cuvier, 1828	VU
	<i>Mycteroperca interstitialis</i> Poey, 1865	VU
<i>Thunnus obesus</i> Lowe, 1839	VU	
REKEN	<i>Isurus oxyrinchus</i> Rafinesque, 1810	VU
KORAY	<i>Acropora cervicornis</i> Lamarck, 1816	CR
	<i>Acropora palmata</i> Lamarck, 1816	CR
	<i>Agaricia lamarcki</i> Edwards & Haime, 1851	VU
	<i>Dendrogyra cylindrus</i> Ehrenberg, 1834	VU
	<i>Dichocoenia stokesii</i> Edwards & Haime, 1848	VU
	<i>Montastraea annularis</i> complex ¹	VU
	<i>Mycetophyllia ferox</i> Well, 1973	VU
	<i>Oculina varicosa</i> Leseuer, 1821	VU

¹ Gen ladan twa espès : *Montastraea annularis*, *M. faveolata* ak *M. franksi*.

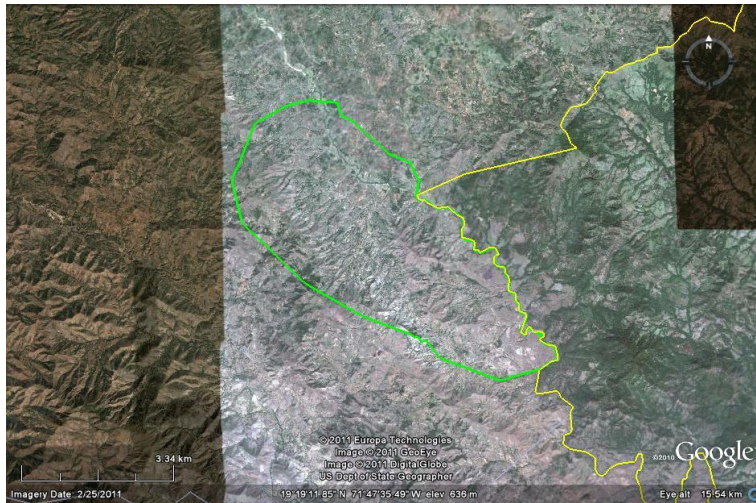
27. *Neba Dayiti* (18° 43' N, 71° 48' W)



Bèt ak plant ki andanje nan ZKB *Neba Dayiti* la CR=Andanje kritik, gwo risk pou disparèt EN= An Danje, VU=Frajil dapre Lis Wouj UICN nan.

KLAS	ESPÈS	KONDISYON
ANFIBYEN	<i>Eleutherodactylus notidodes</i> Schwartz, 1966	EN
	<i>Eleutherodactylus parabates</i> Schwartz, 1964	CR
	<i>Hypsiboas heilprini</i> Noble, 1923	VU
	<i>Osteopilus pulchrilineatus</i> Cope, 1869	EN
ZWAZO	<i>Loxia megaplaga</i> Riley, 1916	EN
	<i>Turdus swalesi</i> Wetmore, 1927	EN
	<i>Xenoligea montana</i> Chapman, 1917	VU
PYE BWA	<i>Cedrela odorata</i> L.	VU
Espès andemik: Gen Kopepod Koulè Vyolèt la, <i>Mastigodiptomus purpureus</i> Marsh, 1907 (VU), nan sistèm dlo dous an Ayiti, men limit zòn kote li ye a pa twò klè.		

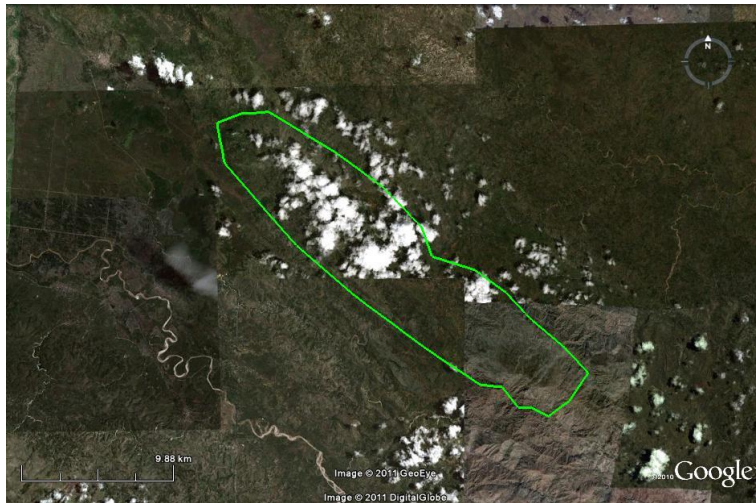
28. *Nan Leta* (19° 19.5' N, 71° 48' W)



Bèt ak plant ki andanje nan ZKB *Nan Leta* la. CR=Andanje kritik, gwo risk pou disparèt EN= An Danje, VU=Frajil dapre Lis Wouj UICN nan.

KLAS	ESPÈS	KONDISYON
ANFIBYEN	<i>Eleutherodactylus schmidtii</i> Schwartz, 1923	CR
	<i>Hypsiboas heilprini</i> Noble, 1923	VU
	<i>Osteopilus pulchrilineatus</i> Cope, 1869	EN
	<i>Osteopilus vastus</i> Cope, 1871	EN
PYE BWA	<i>Cedrela odorata</i> L.	VU
Espès andemik: Gen Kopepod Koulè Vyolèt la, <i>Mastigodiptomus purpureus</i> Marsh, 1907 (VU), nan sistèm dlo dous an Ayiti, men limit zòn kote li ye a pa twò klè.		

29. Mòn Kawòs Yo (19° 08' N, 72° 20' W)

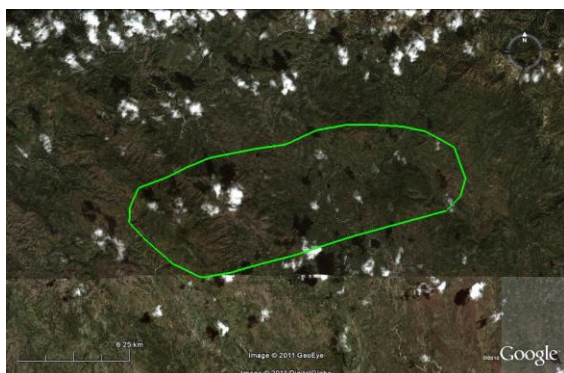


Bèt ak plant ki andanje nan ZKB Mòn Kawos Yo la. CR=Andanje kritik, gwo risk pou disparèt EN= An Danje, VU=Frajil dapre Lis Wouj UICN nan.

KLAS	ESPÈS	KONDISYON
ANFIBYEN	<i>Hypsiboas heilprini</i> Noble, 1923	VU
	<i>Osteopilus vastus</i> Cope, 1871	EN
PYE BWA	<i>Cedrela odorata</i> L.	VU
	<i>Ekmanianthe longiflora</i> (Grisebach) Urban	EN
	<i>Magnolia emarginata</i> Urb. & Ekm.	EN
	<i>Stenostomum radiatum</i> subsp. <i>haitiensis</i> (Borhidi) Borhidi	VU

Espès andemik: Gen Kopepod Koulè Vyolèt la, *Mastigodiptomus purpureus* Marsh, 1907 (VU), nan sistèm dlo dous an Ayiti, men limit zòn kote li ye a pa twò klè.

30. Sen Michel Delatilay – Mòn Bazil (19° 24.5' N, 72° 23' W)

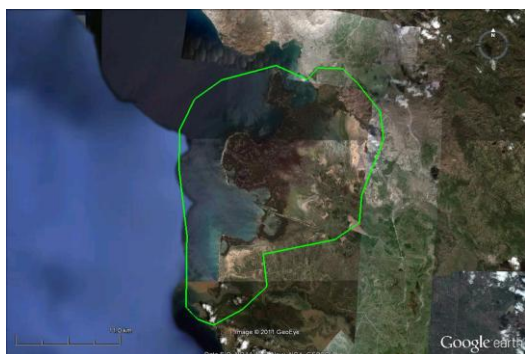


Bèt ak plant ki andanje nan ZKB Sen Michel Delatilay – Mòn Bazil la. CR=Andanje kritik, gwo risk pou disparèt EN= An Danje, VU=Frajil dapre Lis Wouj UICN nan.

KLAS	ESPÈS	KONDISYON
ANFIBYEN	<i>Hypsiboas heilprini</i> Noble, 1923	VU
	<i>Osteopilus pulchrilineatus</i> Cope, 1869	EN
	<i>Osteopilus vastus</i> Cope, 1871	EN
PYE BWA	<i>Albizia leonardii</i> Britt. & Rose ex Barneby & J.W. Grimes	VU
	<i>Juniperus barbadensis</i> L.*	VU
	<i>Cedrela odorata</i> L.	VU
KRISTASE	<i>Epilobocera haytensis</i> Rathbun, 1893	VU
REPTIL	<i>Celestus curtissi</i> Grant, 1951	VU

Espès andemik: Gen yon ti pye bwa ki rele *Miconia basilensis* Urban ki andemik nan ZKB sa a ki gen ladan Mòn Bazil. Gen Kopepod Koulè Vyolèt la, *Mastigodiptomus purpureus* Marsh, 1907 (VU), nan sistèm dlo dous an Ayiti, men limit zòn kote li ye a pa twò klè.* Li byen posib espès sa disparèt an Ayiti.

31. Delta de Latibonit (19° 20' N, 72° 43.5' W)



Bèt ak plant ki andanje nan ZKB *Delta de Latibonit* la. CR=Andanje kritik, gwo risk pou disparèt EN= An Danje, VU=Frajil dapre Lis Wouj UICN nan.

KLAS	ESPÈS	KONDISYON
PYE BWA	<i>Guaiacum officinale</i> L.	EN
	<i>Guaiacum sanctum</i> L.	EN
KRISTASE	<i>Epilobocera haytensis</i> Rathbun, 1893	VU
REPTIL	<i>Caretta caretta</i> L., 1758	EN
	<i>Celestus curtissi</i> Grant, 1951	VU
	<i>Chelonia mydas</i> L., 1758	EN
	<i>Crocodylus acutus</i> Cuvier, 1807	VU
	<i>Cyclura cornuta</i> Bonnaterre, 1789	VU
	<i>Dermochelys coriacea</i> Vandelli, 1761	CR
	<i>Eretmochelys imbricata</i> L., 1766	CR
	<i>Trachemys decorata</i> Barbour & Carr, 1940	VU
PWASON	<i>Balistes vetula</i> L., 1758	VU
	<i>Epinephelus striatus</i> Block, 1792	EN
	<i>Hippocampus erectus</i> Perry, 1810	VU
	<i>Hyporthodus flavolimbatus</i> Poey, 1865	VU
	<i>Hyporthodus nigrurus</i> Holbrook, 1855	CR
	<i>Lachnolaimus maximus</i> Walbaum, 1792	VU
	<i>Lutjanus analis</i> Cuvier, 1828	VU
	<i>Lutjanus cyanopterus</i> Cuvier, 1828	VU
	<i>Mycteroperca interstitialis</i> Poey, 1865	VU
<i>Thunnus obesus</i> Lowe, 1839	VU	
REKEN	<i>Isurus oxyrinchus</i> Rafinesque, 1810	VU
KORAY	<i>Acropora cervicornis</i> Lamarck, 1816	CR
	<i>Acropora palmata</i> Lamarck, 1816	CR
	<i>Agaricia lamarcki</i> Edwards & Haime, 1851	VU
	<i>Dendrogyra cylindrus</i> Ehrenberg, 1834	VU
	<i>Dichocoenia stokesii</i> Edwards & Haime, 1848	VU
	<i>Montastraea annularis</i> complex ¹	VU
	<i>Mycetophyllia ferox</i> Well, 1973	VU
	<i>Oculina varicosa</i> Leseuer, 1821	VU
<p>Espès andemik: Gen plizyè espès pwason vivipa nan jan <i>Limia</i>, ki gen ladan <i>L. dominicensis</i>, <i>L. meloanogaster</i>, <i>L. melanotata</i>, <i>L. nigrofasciata</i> et <i>L. tridens</i>, kòm espès andemik nan dlo dous ak dlo somat nan zile Ispanyola. UICN pa t'evalye espès sa yo. Gen yon leza ki rele <i>Sphaerodactylus williamsi</i> (Thomas & Schwartz, 1983) nou pa jwen ankò nan lokalite tip li (1973) tou pre Pwent Latanyè, arebò wout Gonayiv-Ans Wouj la, apeprè 3 kilomèt nòdwès ZKB sa a. Malgre li klase sou lis la kòm CR (An danje kritik pou disparèt), gen anpil chans li deja disparèt. Gen yon ti pye bwa ki rele <i>Miconia basilensis</i> Urban ki andemik nan ZKB sa a ki gen ladan Mòn Bazil. Gen Kopepod Koulè Vyolèt la, <i>Mastigodiptomus purpureus</i> Marsh, 1907 (VU), nan sistèm dlo dous an Ayiti, men limit zòn kote li ye a pa twò klè. ¹ Gen ladan twa espès : <i>Montastraea annularis</i>, <i>M. faveolata</i> ak <i>M. franksi</i>.</p>		

Anèks 1. Espès menase ki nan zòn kle pou biyodivèsite an Ayiti.

Non Syantifik	Non Angle	Kondi syon dapre UICN	No. ZKB	Andemizm
<i>Acropora cervicornis</i> Lamarck, 1816	Staghorn Coral	CR	14	Caraïbes
<i>Acropora palmata</i> Lamarck, 1816	Elkhorn Coral	CR	14	Caraïbes
<i>Agaricia lamarcki</i> Edwards & Haime, 1851	Lamarck's Sheet Coral	VU	14	Caraïbes, Golfe du Mexique
<i>Albizia berteriana</i> (DC.) Fawc. & Rendle	Abey Blanco	VU	3	Cuba, Hispaniola, Jamaïque
<i>Albizia leonardii</i> Britt. & Rose ex Barneby & J.W. Grimes		VU	2	N-O Haiti
<i>Amazona ventralis</i> Müller, 1776	Hispaniolan Amazon	VU	4	Hispaniola
<i>Anolis haetianus</i> Garman, 1887	Tiburon Stout Anole	EN	2	S-O Haiti
<i>Anolis koopmani</i> Rand, 1961	Brown Red-Bellied Anole	EN	1	S-O Haiti
<i>Anolis marron</i> Arnold, 1980	Jacmel Gracile Anolis	EN	1	S-E Haiti
<i>Aratinga chloroptera</i> Souancé, 1856	Hispaniolan Parakeet	VU	7	Hispaniola
<i>Attalea crassipatha</i> (Mart.) Burret	Carossier Palm	CR	3	S-O Haiti
<i>Balistes vetula</i> L., 1758	Queen Triggerfish	VU	14	Atlantique tropical, Caraïbes
<i>Battus zetides</i> Munroe, 1971	Zetides Swallowtail Butterfly	VU	1	Hispaniola
<i>Calyptophilus frugivorus</i> Cory, 1883	Chat Tanager	VU	2	Hispaniola
<i>Calyptrogenia ekmanii</i> (Urb.) Burret		VU	3	S-O Haiti, Jamaïque
<i>Caretta caretta</i> L., 1758	Loggerhead Sea Turtle	EN	14	Océans: Atlantique, Pacifique, Indien
<i>Catalpa brevipes</i> Urban		VU	2	Cuba, Hispaniola
<i>Catharus bicknelli</i> Ridgway, 1882	Bicknell's Thrush	VU	2	Canada, N-E EUA, Antilles
<i>Cedrela odorata</i> L.	Spanish Cedar	VU	17	Amérique C. et S., Caraïbes
<i>Celestus curtissi</i> Grant, 1951	Hispaniola Khaki Galliwasp	VU	8	Hispaniola
<i>Celestus warreni</i> Schwartz, 1970	Giant Hispaniolan Galliwasp	CR	6	Le nord de Hispaniola
<i>Chelonia mydas</i> L., 1758	Green Sea Turtle	EN	14	Océans tropiques et sub-tropicales
<i>Cinnamomum triplinerve</i> (Ruiz & Pav.) Kosterm.	Laurier Cannelle	VU	4	Cuba, Hispaniola
<i>Cleyera bolleana</i> (O.C. Schmidt) Kobuski		VU	2	Hispaniola
<i>Cleyera vaccinioides</i> (O.C. Schmidt) Kobuski		VU	2	Hispaniola
<i>Coccyzus ruficularis</i> Hartlaub, 1852	Bay-Breasted Cuckoo	EN	1	Hispaniola
<i>Copernicia ekmanii</i> Burret	Ekman's Copernicia	EN	2	NW Haiti
<i>Corvus leucognaphalus</i> Daudin, 1800	White-necked Crow	VU	9	Hispaniola
<i>Crocodylus acutus</i> Cuvier, 1807	American Crocodile	VU	4	EUA, Amérique C., Cuba, Jamaïque, Hispaniola
<i>Cyclura cornuta</i> Bonnaterre, 1789	Rhinoceros Iguana	VU	12	Hispaniola
<i>Cyclura ricordii</i> Duméril & Bibron, 1837	Ricord's Iguana	CR	1	Hispaniola
<i>Dendrocygna arborea</i> L., 1758	West Indian Whistling-duck	VU	2	Bahamas, Cuba, Jamaïque, Hispaniola, Porto Rico
<i>Dendrogyra cylindrus</i> Ehrenberg, 1834	Pillar Coral	VU	14	Caraïbes
<i>Dermochelys coriacea</i> Vandelli, 1761	Leatherback Sea Turtle	CR	14	Océans tropiques et sub-tropicales
<i>Dichocoenia stokesii</i> Edwards & Haime, 1848	Elliptical Star Coral	VU	14	Caraïbes, Golfe du Mexique, Bahamas

Anèks 1. Espès menase ki nan zòn kle pou biyodivèsite an Ayiti.

Non Syantifik	Non Angle	Kondi syon dapre UICN	No. ZKB	Andemizm
<i>Ekmanianthe longiflora</i> (Grisebach) Urban		EN	5	Cuba, Hispaniola
<i>Eleutherodactylus alcoae</i> Schwartz, 1971	Barahona Rock Frog	EN	1	Hispaniola
<i>Eleutherodactylus amadeus</i> Hedges, Thomas & Franz, 1987	Mozart's Frog	CR	1	S-O Haiti
<i>Eleutherodactylus aporostegus</i> Schwartz, 1965	Tiburon Burrowing Frog	EN	5	S-O Haiti
<i>Eleutherodactylus apostates</i> Schwartz, 1973	La Hotte Big-legged Frog	CR	1	S-O Haiti
<i>Eleutherodactylus armstrongi</i> Noble & Hassler, 1933	Baoruco Hammer Frog	EN	1	Hispaniola
<i>Eleutherodactylus audanti</i> Cochran, 1934	South Island Telegraph Frog	EN	2	Hispaniola
<i>Eleutherodactylus bakeri</i> Cochran, 1935	La Hotte Bush Frog	CR	1	S-O Haiti
<i>Eleutherodactylus brevirrostris</i> Shreve, 1936	Short-nosed Green Frog	CR	1	S-O Haiti
<i>Eleutherodactylus caribe</i> Hedges & Thomas, 1992	Haitian Marsh Frog	CR	1	S-O Haiti
<i>Eleutherodactylus chlorophenax</i> Schwartz, 1976	La Hotte Giant Frog	CR	1	S-O Haiti
<i>Eleutherodactylus corona</i> Hedges & Thomas, 1992	Hispaniolan Crowned Frog	CR	1	S-O Haiti
<i>Eleutherodactylus counouspeus</i> Schwartz, 1964	Yellow Cave Frog	EN	1	S-O Haiti
<i>Eleutherodactylus darlingtoni</i> Cochran, 1935	La Selle Long-legged Frog	CR	1	S-E Haiti
<i>Eleutherodactylus dolomedes</i> Hedges & Thomas, 1992	Hispaniolan Ventriloquial Frog	CR	1	S-O Haiti
<i>Eleutherodactylus eunaster</i> Schwartz, 1973	La Hotte Whistling Frog	CR	1	S-O Haiti
<i>Eleutherodactylus fowleri</i> Schwartz, 1973	Khaki Bromeliad Frog	CR	1	Hispaniola
<i>Eleutherodactylus furcensis</i> Shreve & Williams, 1963	La Selle Red-legged Frog	CR	1	Hispaniola
<i>Eleutherodactylus glandulifer</i> Cochran, 1935	La Hotte Glanded Frog	CR	1	S-O Haiti
<i>Eleutherodactylus glanduliferoides</i> Shreve, 1936	La Selle Grass Frog	CR	1	S-E Haiti, peut-être éteint
<i>Eleutherodactylus glaphycompus</i> Schwartz, 1973	Ball Bearing Frog	EN	4	S-O Haiti
<i>Eleutherodactylus grahami</i> Schwartz, 1979	Yellow Chevronate Frog	EN	1	N-O Haiti
<i>Eleutherodactylus heminota</i> Shreve & Williams, 1963	Half-stripe Bromeliad Frog	EN	7	Hispaniola
<i>Eleutherodactylus hypostenor</i> Schwartz, 1965	Baoruco Burrowing Frog	EN	1	Hispaniola
<i>Eleutherodactylus jugans</i> Cochran, 1937	La Selle Dusky Frog	CR	1	Hispaniola
<i>Eleutherodactylus lamprotes</i> Schwartz, 1973	Hispaniolan Orange-legged Frog	CR	1	S-O Haiti
<i>Eleutherodactylus leoncei</i> Shreve & Williams, 1963	Southern Pastel Frog	CR	1	Hispaniola
<i>Eleutherodactylus lucioi</i> Schwartz, 1980	Pallid Rock Frog	CR	1	N-O Haiti
<i>Eleutherodactylus nortoni</i> Schwartz, 1976	Spiny Giant Frog	CR	2	Hispaniola
<i>Eleutherodactylus notidodes</i> Schwartz, 1966	Neiba Telegraph Frog	EN	1	Hispaniola
<i>Eleutherodactylus oxyrhincus</i> Dumeril & Bibron, 1841	Hispaniolan Sharp-nosed Frog	CR	2	S Haiti
<i>Eleutherodactylus parabates</i> Schwartz, 1964	Neiba Whistling Frog	CR	1	Hispaniola
<i>Eleutherodactylus parapelates</i> Hedges & Thomas, 1987	Macaya Burrowing Frog	CR	1	S-O Haiti
<i>Eleutherodactylus paulsoni</i> Schwartz, 1964	Hispaniolan Pink-rumped Frog	CR	6	S Haiti

Anèks 1. Espès menase ki nan zòn kle pou biyodivèsite an Ayiti.

Non Syantifik	Non Angle	Kondi syon dapre UICN	No. ZKB	Andemizm
<i>Eleutherodactylus poolei</i> Cochran, 1938	Citadelle Frog	CR	2	N Haiti
<i>Eleutherodactylus rhodesi</i> Schwartz, 1980	Port-de-Paix Frog	CR	1	N-O Haiti
<i>Eleutherodactylus schmidtii</i> Schwartz, 1923	Hispaniolan Streamside Frog	CR	3	Hispaniola
<i>Eleutherodactylus sciagraphus</i> Schwartz, 1973	La Hotte Striped-legged Frog	CR	1	S-O Haiti
<i>Eleutherodactylus semipalmatus</i> Shreve, 1936	Tiburon Stream Frog	CR	2	S Haiti
<i>Eleutherodactylus sommeri</i> Schwartz, 1977	Massif du Nord Whistling Frog	EN	3	N Haiti
<i>Eleutherodactylus thorectes</i> Hedges, 1988	Macaya Breast-spot Frog	CR	1	S-O Haiti
<i>Eleutherodactylus ventrilineatus</i> Shreve, 1936	Macaya Dusky Frog	CR	1	S-O Haiti
<i>Eleutherodactylus warreni</i> Schwartz, 1976	Tortue Frog	CR	1	Ile de la Tortue
<i>Eleutherodactylus wetmorei</i> Cochran, 1932	Tiburon Whistling Frog	VU	5	Hispaniola
<i>Epilobocera haytensis haytensis</i> Rathbun, 1893	Hispaniolan Freshwater Crab	VU	18	Hispaniola
<i>Epinephelus striatus</i> Block, 1792	Nassau Grouper	EN	14	Bermuda, Floride, Caraïbes
<i>Eretmochelys imbricata</i> L., 1766	Hawksbill Sea Turtle	CR	14	Océans: Atlantique, Pacifique, Indien
<i>Gambusia dominicensis</i> Regan, 1913	Domingo Mosquito Fish	EN	1	Hispaniola
<i>Guaiacum officinale</i> L.	Common Lignum Vitae	EN	21	Caraïbes
<i>Guaiacum sanctum</i> L.	Hollywood Lignum Vitae	EN	21	Caraïbes
<i>Guarea sphenophylla</i> Urban		VU	2	Hispaniola
<i>Hippocampus erectus</i> Perry, 1810	Lined Seahorse	VU	14	Canada au Venezuela (Atlantique)
<i>Huertea cubensis</i> Griseb.	Afiler, Juan Primero	VU	2	Cuba, Hispaniola
<i>Hyporthodus flavolimbatus</i> Poey, 1865	Yellowfinned Grouper	VU	14	O Atlantique de EUA au Brésil
<i>Hyporthodus nigrurus</i> Holbrook, 1855	Black Jewfish	CR	14	O Atlantique de EUA au Brésil
<i>Hypsiboas heilprini</i> Noble, 1923	Hispaniolan Green Treefrog	VU	17	Hispaniola
<i>Isurus oxyrinchus</i> Rafinesque, 1810	Shortfin Mako	VU	14	Océans: Atlantique, Pacifique, Indien, Méditerranéen
<i>Juglans jamaicensis</i> C. DC.	West Indian Walnut	VU	1	Cuba, Hispaniola, Porto Rico
<i>Juniperus barbadensis</i> L.	Barbados Juniper	VU	2	Antilles, peut-être éteint en Hispaniola
<i>Juniperus gracilior</i> var. <i>ekmanii</i> (Florin) R.P. Adams	Ekman's Juniper	CR	1	S-E Haiti
<i>Juniperus gracilior</i> var. <i>urbaniana</i> (Pilg. & Ekm.) R.P. Adams	Urban's Juniper	EN	1	S-E Haiti
<i>Lachnolaimus maximus</i> Walbaum, 1792	Hogfish	VU	14	Caraïbes
<i>Lasiurus minor</i> Miller, 1931	Minor Red Bat	VU	3	Bahamas, Hispaniola, Porto Rico
<i>Loxia megalaga</i> Riley, 1916	Hispaniolan Crossbill	EN	3	Hispaniola
<i>Lutjanus analis</i> Cuvier, 1828	Mutton Snapper	VU	14	Caraïbes
<i>Lutjanus cyanopterus</i> Cuvier, 1828	Cuban Snapper,	VU	14	Caraïbes
<i>Magnolia domingensis</i> Urb.		EN	2	Hispaniola
<i>Magnolia ekmanii</i> Urb.		EN	1	Massif de la Hotte, Haiti

Anèks 1. Espès menase ki nan zòn kle pou biyodivèsite an Ayiti.

Non Syantifik	Non Angle	Kondi syon dapre UICN	No. ZKB	Andemizm
<i>Magnolia emarginata</i> Urb. & Ekm.		EN	2	Massif du Nord, Chaîne des Cahos, Haiti
<i>Manilkara gonavensis</i> (Urb. & Ekm.) Gilly ex Cronq.		CR	1	La Gonâve, Haiti
<i>Manilkara valenzuelana</i> (A. Rich.) T.D. Penn.		VU	1	Cuba, Hispaniola, Porto Rico
<i>Mappia racemosa</i> Jacq.		VU	2	Antilles, Amérique C.
<i>Mastigodiptomus purpureus</i> Marsh, 1907	Purple Copepod	VU	11	Cuba, Haiti en l'eau douce
<i>Micropholis polita</i> (Griseb.) Pierre ssp. <i>hotteana</i> Judd		VU	1	Cuba, Haiti (sp); S-O Haiti (sous-espèce)
<i>Montastraea annularis</i> complex ¹	Boulder Star Coral	VU	14	Caraïbes
<i>Mycetophyllia ferox</i> Well, 1973	Rough Cactus Coral	VU	14	Caraïbes
<i>Mycteroperca interstitialis</i> Poey, 1865	Crossband Rockfish	VU	14	O Atlantique, Caraïbes
<i>Nectandra caudatoacuminata</i> O.C. Schmidt		CR	1	Roseaux, Haiti (localité type seulement, 1928)
<i>Nectandra pulchra</i> Ekm. & O.C. Schmidt		CR	2	Miragoâne, Haiti (localité type seulement, 1927)
<i>Oculina varicosa</i> Leseuer, 1821	Large Ivory Coral	VU	14	US to Caraïbes, Golfe du Mexique
<i>Osteopilus pulchrilineatus</i> Cope, 1869	Hispaniolan Yellow Treefrog	EN	13	Hispaniola
<i>Osteopilus vastus</i> Cope, 1871	Hispaniolan Giant Treefrog	EN	10	Hispaniola
<i>Phyllostes ethelae</i> Christiansen, 1948	Hispaniolan Malachite Damselfly	EN	1	Hispaniola
<i>Picrasma excelsa</i> (Sw.) Planch.		VU	5	Antilles, Venezuela
<i>Plagiodontia aedium</i> F. Cuvier, 1836	Hispanolan Hutia	EN	2	Hispaniola
<i>Podocarpus aristulatus</i> Parl.	Palo de Cruz	VU	3	Cuba, Hispaniola
<i>Pouteria hotteana</i> (Urb. & Ekm.) Baehni		EN	1	Haiti, Porto Rico
<i>Pseudophoenix lediniana</i> Read	Pal (Creole)	CR	1	Rivière Fauché, Haiti
<i>Pterodroma hasitata</i> Kuhl, 1820	Black-capped Petrel	EN	2	Hispaniola, peut-être Cuba
<i>Senna domingensis</i> (Spreng.) H.S. Irwin & Barneby		VU	1	Hispaniola, Cuba
<i>Solenodon paradoxus</i> Brandt, 1833	Haitian Solenodon	EN	1	Hispaniola
<i>Stenostomum radiatum</i> subsp. <i>haitiensis</i> (Borhidi) Borhidi.		VU	2	Cuba, Hispaniola
<i>Tachycineta euchrysea</i> Gosse, 1847	Golden Swallow	VU	2	Hispaniola, Jamaïque
<i>Thunnus obesus</i> Lowe, 1839	Big Eye Tuna	VU	14	Océans: Atlantique, Pacifique, Indien
<i>Trachemys decorata</i> Barbour & Carr, 1940	Hispaniolan Elegant Slider	VU	4	Hispaniola
<i>Turdus swalesi</i> Wetmore, 1927	La Selle Thrush	EN	2	Hispaniola
<i>Typhlops capitulatus</i> Richmond, 1964	Tiburon Pale-lipped Blindsnake	EN	4	Cul-de-Sac au Miragoâne, Jacmel, Haiti
<i>Typhlops hectus</i> Thomas, 1974	Tiburon Peninsula Blindsnake	EN	6	S-O Haiti
<i>Xenoligea montana</i> Chapman, 1917	White-winged Warbler	VU	3	Hispaniola

¹ Includes 3 species: *Monstastraea annularis*, *M. faveolata* and *M. franksi*.

Anèks 2. Espès menase ki sou Lis Wouj UICN nan ki pa parèt nan ZKB yo.

Non Syantifik	Non Angle	Kondisyon dapre UICN	Andemizm	Remak
<i>Balaenoptera borealis</i> Lesson, 1828	Sei Whale, Rorqual Boréal	EN	Océans à travers le monde	Espèce pélagique; incertain car les données insuffisantes.
<i>Buteo ridgwayi</i> Cory, 1883	Ridgway's Hawk, Buse de Ridgway	CR	Hispaniola	Incertain car les données insuffisantes, mais probablement extirpé du territoire haïtien.
<i>Carcharhinus longimanus</i> Poey, 1861	Oceanic Whitetip Shark, Requin Océanique	VU	Océans tropicaux et tempérés	Espèce pélagique; incertain car les données insuffisantes.
<i>Eleutherodactylus pictissimus</i> Cochran, 1935	Hispaniola Yellow-mottled Frog,	VU	Hispaniola	Changement probable de statut vers NT (Quasi menacé).
<i>Peltophryne guentheri</i> Cochran, 1941	Southern Crested Toad	VU	Hispaniola	Changement probable de statut vers NT (Quasi menacé).
<i>Physeter macrocephalus</i> L., 1758	Sperm Whale, Cachalot	VU	Océans à travers le monde	Espèce pélagique; incertain car les données insuffisantes.
<i>Rhinocodon typus</i> Smith, 1828	Whale Shark, Requin Baleine	VU	Océans tropicaux et tempérés	Espèce pélagique; incertain car les données insuffisantes.
<i>Sphaerodactylus williamsi</i> Thomas & Schwartz, 1983	Haitian Striped Sphaero	CR	Nord Ouest Haiti	En dehors du <i>Delta de l'Artibonite KBA</i> ; probablement éteinte.
<i>Sphyrna lewini</i> Griffith & Smith, 1834	Scalloped Hammerhead, Requin-marteau halicorne	EN	Océans tropicaux et subtropicaux	Espèce pélagique; incertain car les données insuffisantes.
<i>Sphyrna mokarran</i> Rüppell, 1837	Great Hammerhead, Grand requin-marteau	EN	Océans tropicaux et subtropicaux	Espèce pélagique; incertain car les données insuffisantes.
<i>Trichechus manatus</i> L., 1758 subsp. <i>manatus</i>	West Indian Manatee, Lamatin	EN	Antilles	Incertain car les données insuffisantes, mais probablement extirpé du territoire haïtien.

Anèks 3. Espès ki merite yon atansyon espesyal ki nan ZKB an Ayiti.

Non ZKB a	Non Syantifik	Non Angle	Andemizm
Cayemites-Baradères	<i>Amphisbaena caudalis</i> Cochran, 1928	Cayemite Long-tailed Worm Snake	Cayemite, Haiti
Cayemites-Baradères	<i>Amphisbaena caymite</i> Thomas & Hedges, 2007	Cayemite Short-tailed Worm Snake	Cayemite, Haiti
Citadelle-Grottes Dondon	<i>Eleutherodactylus limbensis</i> Lynn, 1958	Haitian Streamside Frog	Massif du Nord, Haiti
Citadelle-Grottes Dondon	<i>Limia pauciradiata</i> Rivas, 1980	Few-rayed Limia	Grand Riviere du Nord, Haiti
Dame-Marie	<i>Eleutherodactylus displasius</i> Schwartz, 1977	Patternless Whistling Frog	Péninsule de N-O Massif de la Hotte peninsula, Haiti
Dame-Marie	<i>Limia dominicensis</i> Valenciennes, 1846	Tiburon Peninsula Limia	Hispaniola
Dame-Marie	<i>Limia melanogaster</i> Günther, 1866	Blackbelly Limia	Amérique Centrale, Haiti et Jamaïque
Dame-Marie	<i>Limia melanonotata</i> Nichols & Myers, 1923	Blackbanded Limia	Hispaniola
Dame-Marie	<i>Limia nigrofasciata</i> Rivas, 1980	Blackbarred Limia	Hispaniola, peut-être L'Étang Miragoâne
Dame-Marie	<i>Limia tridens</i> Hilgendorf, 1889	Tiburon Limia	Hispaniola
Dubedou-Morne Balance	<i>Neobuchia paulinae</i> Urb.	Mapou Blanc	Hispaniola, genre monotypique
Dubedou-Morne Balance	<i>Zombia antillarum</i> L. Bailey	Zombi Palm	Hispaniola, genre monotypique
Fond des Nègres - L'Étang Miragoâne	<i>Gambusia beebei</i> Myers, 1935	Miragoane Gambusia	L'Étang Miragoâne, Haiti
Fond des Nègres - L'Étang Miragoâne	<i>Limia dominicensis</i> Valenciennes, 1846	Tiburon Peninsula Limia	Hispaniola
Fond des Nègres - L'Étang Miragoâne	<i>Limia fuscomaculata</i> Rivas, 1980	Blotched Limia	L'Étang Miragoâne, Haiti
Fond des Nègres - L'Étang Miragoâne	<i>Limia garnieri</i> Rivas, 1980	Garnier's Limia	L'Étang Miragoâne, Haiti
Fond des Nègres - L'Étang Miragoâne	<i>Limia grossidens</i> Rivas, 1980	Largetooth Limia	L'Étang Miragoâne, Haiti
Fond des Nègres - L'Étang Miragoâne	<i>Limia immaculata</i> Rivas, 1980	Plain Limia	L'Étang Miragoâne, Haiti
Fond des Nègres - L'Étang Miragoâne	<i>Limia melanogaster</i> Günther, 1866	Blackbelly Limia	Amérique Centrale, Haiti et Jamaïque
Fond des Nègres - L'Étang Miragoâne	<i>Limia melanonotata</i> Nichols & Myers, 1923	Blackbanded Limia	Hispaniola
Fond des Nègres - L'Étang Miragoâne	<i>Limia miragoanensis</i> Rivas, 1980	Miragoane Limia	L'Étang Miragoâne, Haiti
Fond des Nègres - L'Étang Miragoâne	<i>Limia nigrofasciata</i> Rivas, 1980	Blackbarred Limia	Hispaniola, peut-être L'Étang Miragoâne
Fond des Nègres - L'Étang Miragoâne	<i>Limia ornata</i> Regan, 1913	Ornate Limia	L'Étang Miragoâne, Haiti
Fond des Nègres - L'Étang Miragoâne	<i>Limia tridens</i> Hilgendorf, 1889	Tiburon Limia	Hispaniola
Fond des Nègres - L'Étang Miragoâne	<i>Zombia antillarum</i> L. Bailey	Zombi Palm	Hispaniola, genre monotypique
Ile à Vache	<i>Phaenicophilus poliocephalus tetraopes</i>	Gray-crowned Palm Tanager subspecies	Endémique à l'Ile à Vache

Anèks 3. Espès ki merite yon atansyon espesyal ki nan ZKB an Ayiti.

Non ZKB a	Non Syantifik	Non Angle	Andemizm
Ile de la Tortue Est	<i>Limia dominicensis</i> Valenciennes, 1846	Tiburon Peninsula Limia	Hispaniola
Ile de la Tortue Est	<i>Limia melanogaster</i> Günther, 1866	Blackbelly Limia	Amérique Centrale, Haiti et Jamaïque
Ile de la Tortue Est	<i>Limia melanotata</i> Nichols & Myers, 1923	Blackbanded Limia	Hispaniola
Ile de la Tortue Est	<i>Limia nigrofasciata</i> Rivas, 1980	Blackbarred Limia	Hispaniola, peut-être L'Étang Miragoâne
Ile de la Tortue Est	<i>Limia tridens</i> Hilgendorf, 1889	Tiburon Limia	Hispaniola
Ile de la Tortue Ouest	<i>Limia dominicensis</i> Valenciennes, 1846	Tiburon Peninsula Limia	Hispaniola
Ile de la Tortue Ouest	<i>Limia melanogaster</i> Günther, 1866	Blackbelly Limia	Amérique Centrale, Haiti et Jamaïque
Ile de la Tortue Ouest	<i>Limia melanotata</i> Nichols & Myers, 1923	Blackbanded Limia	Hispaniola
Ile de la Tortue Ouest	<i>Limia nigrofasciata</i> Rivas, 1980	Blackbarred Limia	Hispaniola, peut-être L'Étang Miragoâne
Ile de la Tortue Ouest	<i>Limia tridens</i> Hilgendorf, 1889	Tiburon Limia	Hispaniola
La Gonave North	<i>Limia rivasi</i> Franz & Burgess, 1983	Riva's Limia	Endémique à La Gonave
La Gonave South	<i>Neobuchia paulinae</i> Urb.	Mapou Blanc	Hispaniola, genre monotypique
La Gonave South	<i>Pseudophoenix sargentii</i> H. Wendl. ex Sarg.	Palmiste a Vin	Antilles occidentales, Floride, Belize, Mexique
Lac Azuéi-Trou Caiman	<i>Limia dominicensis</i> Valenciennes, 1846	Tiburon Peninsula Limia	Hispaniola
Lac Azuéi-Trou Caiman	<i>Limia melanogaster</i> Günther, 1866	Blackbelly Limia	Amérique Centrale, Haiti et Jamaïque
Lac Azuéi-Trou Caiman	<i>Limia melanotata</i> Nichols & Myers, 1923	Blackbanded Limia	Hispaniola
Lac Azuéi-Trou Caiman	<i>Limia nigrofasciata</i> Rivas, 1980	Blackbarred Limia	Hispaniola, peut-être L'Étang Miragoâne
Lac Azuéi-Trou Caiman	<i>Limia tridens</i> Hilgendorf, 1889	Tiburon Limia	Hispaniola
Lagons du Nord-Est	<i>Limia dominicensis</i> Valenciennes, 1846	Tiburon Peninsula Limia	Hispaniola
Lagons du Nord-Est	<i>Limia melanogaster</i> Günther, 1866	Blackbelly Limia	Amérique Centrale, Haiti et Jamaïque
Lagons du Nord-Est	<i>Limia melanotata</i> Nichols & Myers, 1923	Blackbanded Limia	Hispaniola
Lagons du Nord-Est	<i>Limia nigrofasciata</i> Rivas, 1980	Blackbarred Limia	Hispaniola, peut-être L'Étang Miragoâne
Lagons du Nord-Est	<i>Limia tridens</i> Hilgendorf, 1889	Tiburon Limia	Hispaniola
Massif de la Hotte	<i>Chimarrhis ekmanii</i> Borhidi		Massif de la Hotte, Haiti.
Massif de la Hotte	<i>Eleutherodactylus displasius</i> Schwartz, 1977	Patternless Whistling Frog	NW Massif de la Hotte, Haiti.
Massif de la Hotte	<i>Tomzanonia filicinia</i> (Dod) Nir		Massif de la Hotte, genre monotypique
Massif de la Selle	<i>Coccothrinax ekmanii</i> Burret	Ekman's Coccothrinax	Massif de la Selle/Barahona, Hispaniola
Mole St. Nicolas	<i>Leptocereus</i> sp. nov.		Môle St. Nicolas, Haiti

Anèks 3. Espès ki merite yon atansyon espesyal ki nan ZKB an Ayiti.

Non ZKB a	Non Syantifik	Non Angle	Andemizm
Mole St. Nicolas	<i>Limia dominicensis</i> Valenciennes, 1846	Tiburon Peninsula Limia	Hispaniola
Mole St. Nicolas	<i>Limia melanogaster</i> Günther, 1866	Blackbelly Limia	Amérique Centrale, Haiti et Jamaïque
Mole St. Nicolas	<i>Limia melanonotata</i> Nichols & Myers, 1923	Blackbanded Limia	Hispaniola
Mole St. Nicolas	<i>Limia nigrofasciata</i> Rivas, 1980	Blackbarred Limia	Hispaniola, peut-être L'Étang Miragoâne
Mole St. Nicolas	<i>Limia tridens</i> Hilgendorf, 1889	Tiburon Limia	Hispaniola
Morne Bailly	<i>Eleutherodactylus limbensis</i> Lynn, 1958	Haitian Streamside Frog	Massif du Nord, Haiti
Pic Tête Boeuf	<i>Samuelssonina verrucosa</i> Ekman & Urban		Massif de la Hotte, Haiti
Plaissance	<i>Eleutherodactylus limbensis</i> Lynn, 1958	Haitian Streamside Frog	Massif du Nord, Haiti
Port-de-Paix	<i>Consolea falcata</i> (Ekm. & Werderm) Kunth		Port-de-Paix, Haiti
Port-de-Paix	<i>Limia dominicensis</i> Valenciennes, 1846	Tiburon Peninsula Limia	Hispaniolia
Port-de-Paix	<i>Limia melanogaster</i> Günther, 1866	Blackbelly Limia	Amérique Centrale, Haiti et Jamaïque
Port-de-Paix	<i>Limia melanonotata</i> Nichols & Myers, 1923	Blackbanded Limia	Hispaniola
Port-de-Paix	<i>Limia nigrofasciata</i> Rivas, 1980	Blackbarred Limia	Hispaniola, peut-être L'Étang Miragoâne
Port-de-Paix	<i>Limia tridens</i> Hilgendorf, 1889	Tiburon Limia	Hispaniola
Port-de-Paix	<i>Opuntia acaulis</i> Ekman & Werderm.		Port-de-Paix
Port-de-Paix	<i>Opuntia ekmanii</i> Werderm.	Ekman's Opuntia	Port-de-Paix
Port-de-Paix	<i>Zombia antillarum</i> L. Bailey	Zombi Palm	Hispaniola, genre monotypique